



Rijksinstituut voor Volksgezondheid
en Milieu
Ministerie van Volksgezondheid,
Welzijn en Sport

Epidemiologische situatie COVID-19 in Nederland

Rijksinstituut voor Volksgezondheid en Milieu - RIVM
18 september 2020, 10:00

Uitleg over surveillance van COVID-19 in Nederland

Door middel van surveillance houdt het RIVM zicht op de verspreiding van COVID-19 in Nederland. Via een samenwerking tussen artsen, laboratoria en de GGD'en wordt informatie verzameld over personen (patiënten) met een positieve SARS-CoV-2 testuitslag. Sinds het begin van de COVID-19 epidemie in Nederland is het testbeleid geleidelijk veranderd. Het huidige testbeleid is hier te vinden. Sinds 1 juni kan iedereen met klachten zich laten testen. Toch is het aanmerkelijk dat niet alle COVID-19 patiënten getest worden. De werkelijke aantallen in Nederland zijn daarom waarschijnlijk hoger dan de aantallen die hier genoemd worden. Aan het RIVM wordt niet gemeld wie hersteld is van COVID-19.

Er worden ook mensen die om andere redenen dan COVID-19 in het ziekenhuis worden opgenomen getest op het nieuwe coronavirus. Dit wordt gedaan om verspreiding van dit virus binnen het ziekenhuis tegen te gaan. Vanaf 1 mei wordt bij melding van een in het ziekenhuis opgenomen positief geteste patiënt, nagevraagd of de ziekenhuisopname vanwege COVID-19 was. Vanaf 8 mei geven we in de rapportages van de ziekenhuisopnames sinds 1 mei alleen opnames weer waarbij niet is aangegeven dat de opname om een andere reden was. Dit doen we zodat het aantal in het ziekenhuis opgenomen COVID-19 patiënten een zo goed mogelijke indicator blijft van de epidemie. Dit geeft namelijk weer hoeveel mensen ernstig ziek zijn door COVID-19. Patiënten die om een andere reden ziekenhuiszorg nodig hebben en ook COVID-19 blijken te hebben, worden uiteraard wel meegenomen in het totaal aantal meldingen.

Een databestand met de cumulatieve aantallen per gemeente per dag van gemelde COVID-19 patiënten, in het ziekenhuis opgenomen COVID-19 patiënten en overleden COVID-19 patiënten is hier te vinden. Een databestand met karakteristieken van elke positief geteste COVID-19 patiënt in Nederland is hier te vinden.

Weergave van grafieken

In de grafieken wordt in geel weergegeven wat de veranderingen zijn ten opzichte van de voorgaande dag in aantallen aan het RIVM gemelde patiënten. Soms worden meldingen van GGD aan RIVM een dag of enkele dagen later gedaan dan de dag dat de patiënt bij de GGD wordt gemeld.

Per 25 augustus worden de COVID-19 meldingen aan de GGD'en in Figuur 1 t/m 5 en 9 t/m 11 weergegeven vanaf 6 juli. De epidemiologische curves met data vanaf 27 februari zijn weergegeven in paragraaf 12.1 (Figuur 25 t/m 31). De kaarten met COVID-19 meldingen vanaf 27 februari per gemeente zijn te vinden in paragraaf 12.2.2 (Figuur 32 t/m 34).

Inhoudsopgave

	Pagina
1 Samenvatting COVID-19 meldingen van de GGD'en vanaf 27 februari 2020	3
2 COVID-19 meldingen aan de GGD'en vanaf 6 juli 2020	4
3 Regionale overzichten van COVID-19 meldingen aan de GGD'en	9
3.1 Aantal COVID-19 meldingen per provincie in de afgelopen week	9
3.2 Kaarten met COVID-19 meldingen per gemeente in de afgelopen twee weken . . .	10
4 Leeftijdsverdeling en man-vrouwverdeling van bij GGD'en gemelde COVID-19 patiënten in de afgelopen week	13
5 Reishistorie van bij GGD'en gemelde COVID-19 patiënten vanaf 6 juli 2020 en in de afgelopen week	15
6 Setting van mogelijke besmetting van bij GGD'en gemelde COVID-19 patiënten vanaf 6 juli 2020 en in de afgelopen week	16
7 Surveillance van COVID-19 in verpleeghuizen en woonzorgcentra vanaf 6 juli 2020	18
8 Bron- en contactonderzoek van COVID-19 meldingen aan de GGD'en	20
8.1 Resultaten uit bron- en contactonderzoek	20
9 SARS-CoV-2 testen afgenomen door de GGD'en vanaf 1 juni	22
10 Schattingen en berekeningen	28
10.1 Schatting van het aantal besmettelijke personen gebaseerd op gegevens t/m 11 september 2020	28
10.2 Het reproductiegetal R gebaseerd op gegevens t/m 11 september 2020	29
11 COVID-19 gegevens uit overige bronnen	31
11.1 SARS-CoV-2 laboratoriumtests op basis van de virologische dagstaten	31
11.2 Nivel/RIVM huisartsen peilstation surveillance: respiratoire infecties bij personen met griepachtige klachten of acute luchtweginfecties.	35
11.3 COVID-19 opnames op de verpleegafdeling en de intensive care	37
11.4 Totale sterfte in Nederland t/m 9 september 2020	39
12 COVID-19 meldingen vanaf 27 februari 2020	40
12.1 COVID-19 meldingen aan de GGD'en vanaf 27 februari 2020	40
12.2 Regionale overzichten van COVID-19 meldingen vanaf 27 februari 2020	47
12.2.1 Aantallen COVID-19 meldingen per provincie vanaf 27 februari 2020	47
12.2.2 Kaarten met COVID-19 meldingen per gemeente vanaf 27 februari 2020 . . .	48
12.3 Leeftijdsverdeling en man-vrouwverdeling van COVID-19 patiënten vanaf 27 februari 2020	51
12.4 Onderliggende aandoeningen en/of zwangerschap bij overleden COVID-19 patiënten jonger dan 70 jaar vanaf 27 februari 2020	53
12.5 Surveillance van COVID-19 in verpleeghuizen in Nederland	54
12.6 Surveillance van COVID-19 onder zorgmedewerkers	56
12.7 COVID-19 opnames op de verpleegafdeling en de intensive care	57

1 Samenvatting COVID-19 meldingen van de GGD'en vanaf 27 februari 2020

Tabel 1: Aantal door de GGD'en gemelde COVID-19 patiënten, aantal in het ziekenhuis opgenomen COVID-19 patiënten gemeld door GGD'en en aantal overleden COVID-19 patiënten gemeld door GGD'en¹

Gezondheidsstatus	Totaal	%	Meldingen afgelopen ²		Gecorrigeerd afgelopen ³		Verskil met	
			dag ⁴	week ⁵	dag ⁶	week ⁷	gisteren ⁸	vorige week ⁹
Totaal gemeld	90047		1977	10275	-3	-9	1974	10266
Ziekenhuisopname	12356	13.7	12	97	0	-1	12	96
Overleden ¹⁰	6273	7.0	7	21	0	0	7	21

¹ Sinds 1 juni kan iedereen met klachten zich laten testen. Toch is het aannemelijk dat niet alle COVID-19 patiënten getest worden. De werkelijke aantallen in Nederland zijn daarom waarschijnlijk hoger dan de aantallen die hier genoemd worden. Het werkelijke aantal COVID-19 patiënten opgenomen in het ziekenhuis of overleden is hoger dan het aantal opgenomen of overleden patiënten gemeld in de surveillance, omdat de surveillance gebaseerd is op de informatie op het moment van melding. Aan het RIVM wordt niet gemeld wie hersteld is.

² Dit betreft het aantal meldingen, opnames en overlijdens die in de afgelopen dag/week nieuw aan het RIVM zijn gerapporteerd. Datum van melding aan de GGD, ziekenhuisopname of overlijden kan echter in een andere dag/week vallen. Bij overige tabellen en figuren in dit rapport wordt de datum van melding, ziekenhuisopname of overlijden gebruikt. Deze cijfers zijn dus niet hetzelfde.

³ Behalve dat er nieuwe meldingen worden ontvangen, worden eerdere meldingen soms aangepast; de aantallen meldingen per dag kunnen daardoor variëren.

⁴ Meldingen die tussen 17 september 10:01 en 18 september 10:00 aan het RIVM zijn gemeld.

⁵ Meldingen die tussen 11 september 10:00 en 18 september 10:00 aan het RIVM zijn gemeld.

⁶ Meldingen die gewist of herzien zijn tussen 17 september 10:01 en 18 september 10:00.

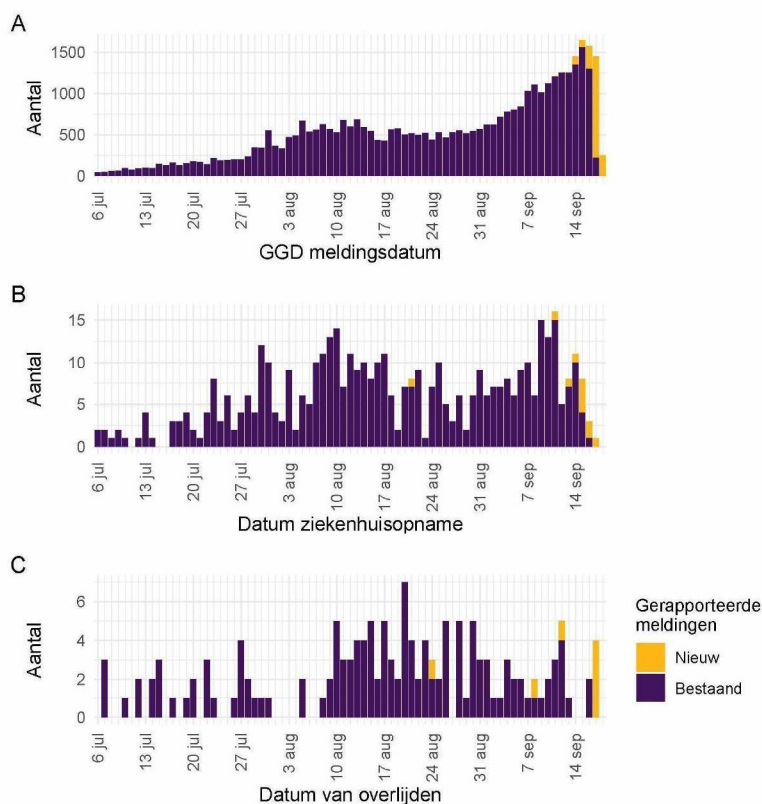
⁷ Meldingen die gewist of herzien zijn tussen 11 september 10:00 en 18 september 10:00.

⁸ Het verschil tussen de cumulatieve meldingen t/m 18 september 10:00 ten opzichte van 17 september 10:00.

⁹ Het verschil tussen de cumulatieve meldingen t/m 18 september 10:00 ten opzichte van 11 september 10:00.

¹⁰ Voor 83 sterfgevallen is aangegeven dat COVID-19 niet de directe oorzaak van overlijden is

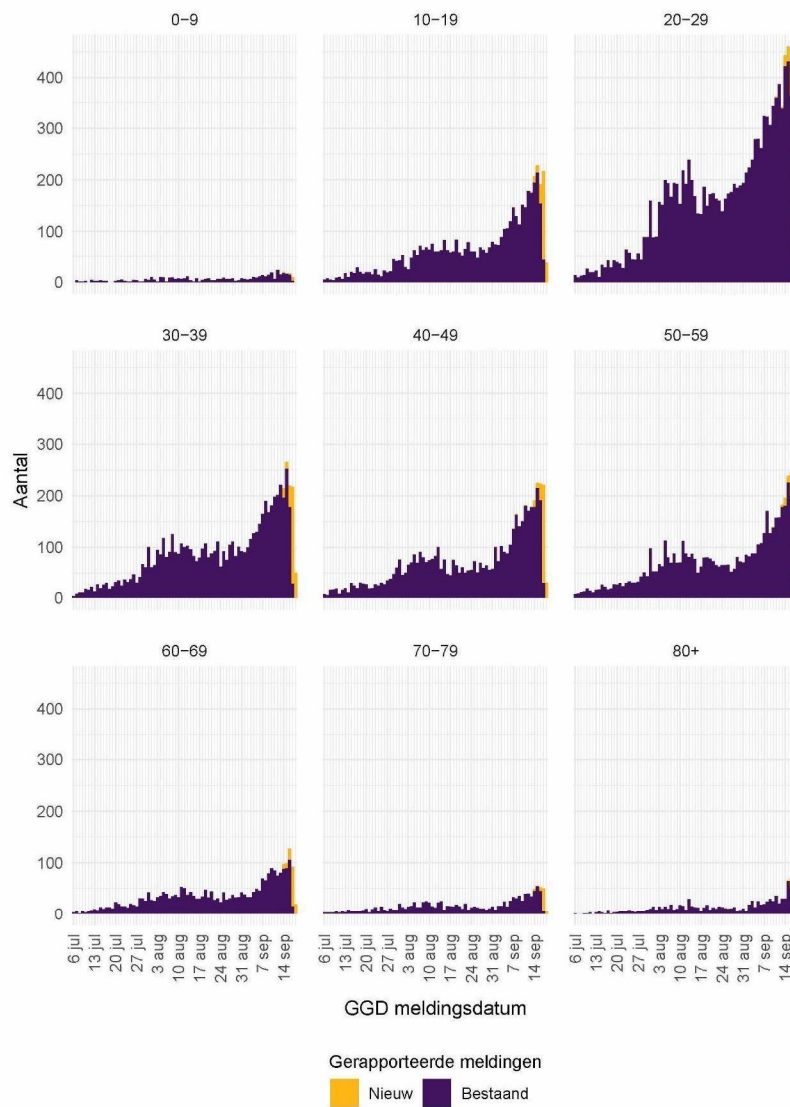
2 COVID-19 meldingen aan de GGD'en vanaf 6 juli 2020



Figuur 1: Aantal aan de GGD'en gemelde COVID-19 patiënten vanaf 6 juli 2020. (A) Aantal aan de GGD'en gemelde COVID-19 patiënten, naar meldingsdatum. (B) Aantal aan de GGD'en gemelde in het ziekenhuis opgenomen COVID-19 patiënten, naar datum van ziekenhuisopname. (C) Aantal aan de GGD'en gemelde overleden COVID-19 patiënten, naar datum van overlijden.

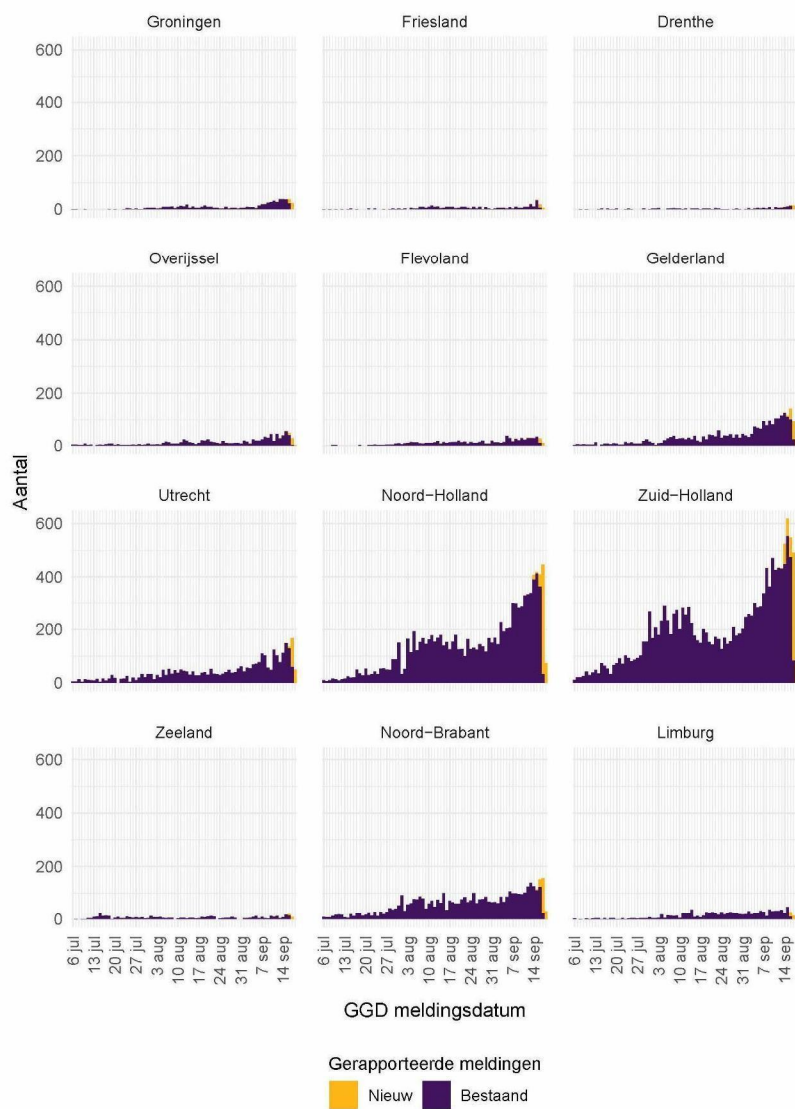
Meldingen aan het RIVM van 6 juli t/m 17 september 10:00 uur zijn in deze grafieken weergegeven in paars. Meldingen van 17 september 10:01 uur t/m 18 september 10:00 uur zijn weergegeven in geel. Sinds 1 juni kan iedereen zich met klachten laten testen. Toch is het aannemelijk dat niet alle COVID-19 patiënten getest worden. De werkelijke aantallen in Nederland zijn daarom waarschijnlijk hoger dan de aantallen die hier weergegeven worden. Van enkele patiënten is de datum van opname en/of de datum van overlijden niet bekend. Deze kunnen daarom niet worden weergegeven in deze figuren.

2 COVID-19 MELDINGEN AAN DE GGD'EN VANAF 6 JULI 2020



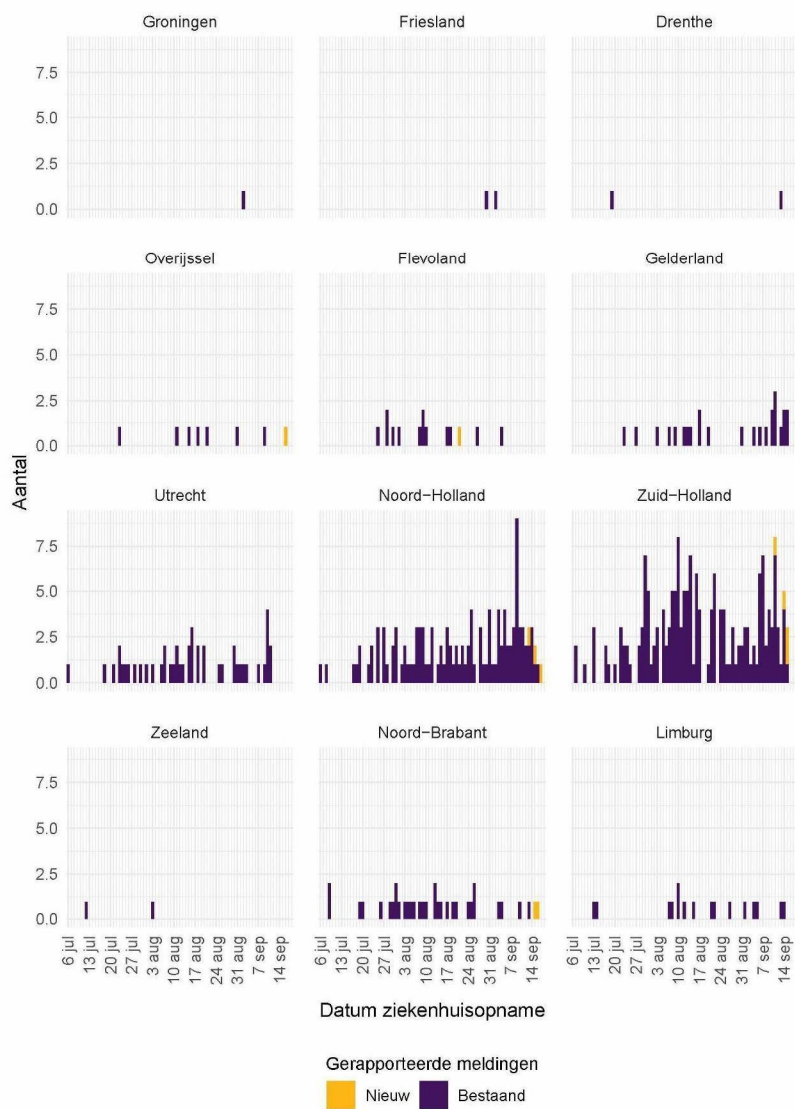
Figuur 2: Aantal bij de GGD'en gemelde COVID-19 patiënten vanaf 6 juli 2020, per leeftijdsgroep. Voor de epidemiologische curves met data vanaf 27 februari, zie Figuur 26.

2 COVID-19 MELDINGEN AAN DE GGD'EN VANAF 6 JULI 2020



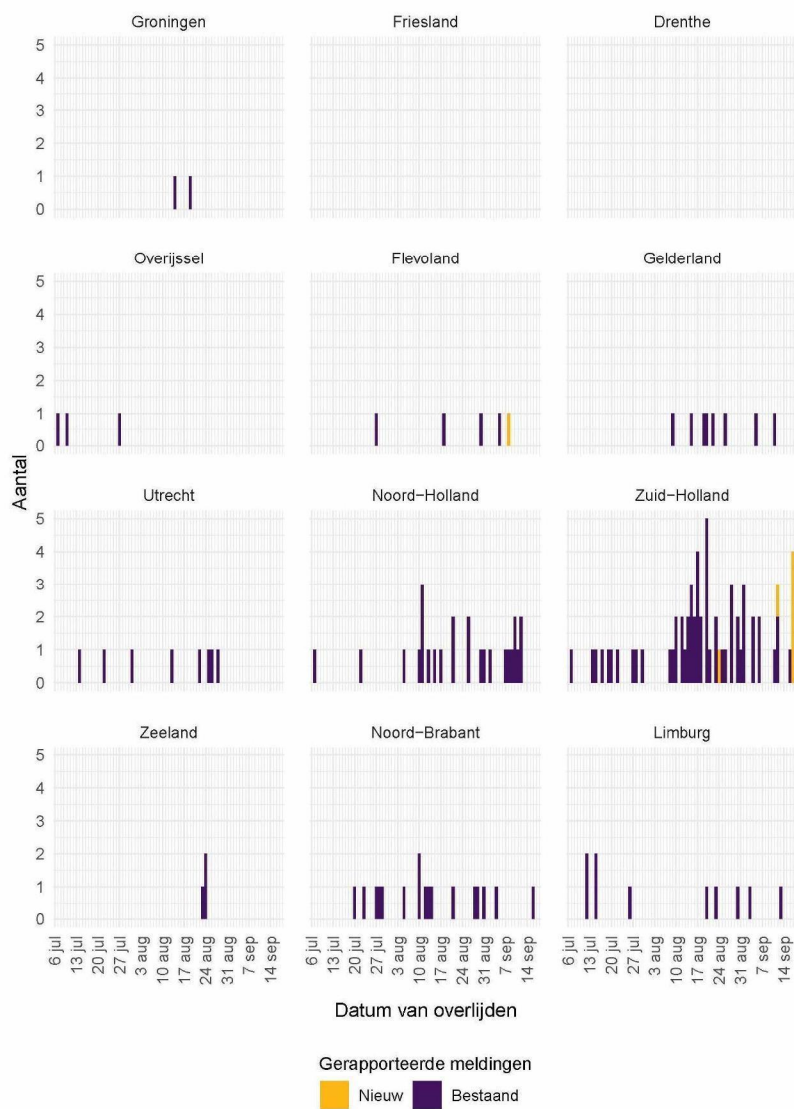
Figuur 3: Aantal bij de GGD'en gemelde COVID-19 patiënten vanaf 6 juli 2020, per provincie. Voor de epidemiologische curves met data vanaf 27 februari, zie Figuur 29.

2 COVID-19 MELDINGEN AAN DE GGD'EN VANAF 6 JULI 2020



Figuur 4: Aantal bij de GGD'en gemelde in het ziekenhuis opgenomen COVID-19 patiënten vanaf 6 juli 2020 per provincie. Voor de epidemiologische curves met data vanaf 27 februari, zie Figuur 30.

2 COVID-19 MELDINGEN AAN DE GGD'EN VANAF 6 JULI 2020



Figuur 5: Aantal bij de GGD'en gemelde overleden COVID-19 patiënten vanaf 6 juli 2020, per provincie. Voor de epidemiologische curves met data vanaf 27 februari, zie Figuur 31.

3 Regionale overzichten van COVID-19 meldingen aan de GGD'en

3.1 Aantal COVID-19 meldingen per provincie in de afgelopen week

Tabel 2: Aantal COVID-19 patiënten bij de GGD'en gemeld, in het ziekenhuis opgenomen en overleden per provincie in de afgelopen week, totaal en per 100.000 inwoners^{1,2,3}

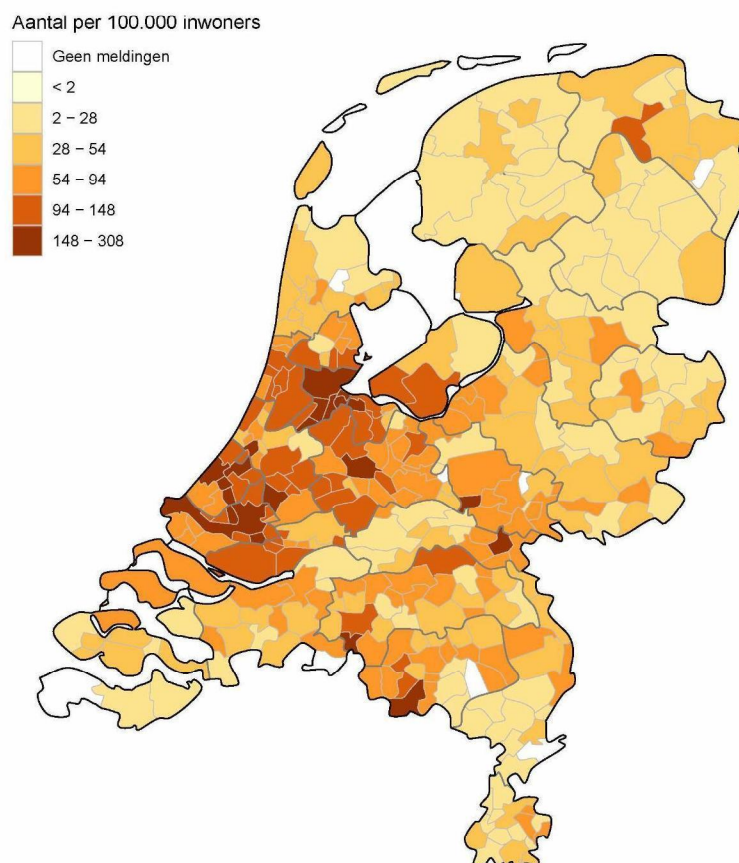
Provincie	Totaal gemeld	/100.000	Ziekenhuisopname	/100.000	Overleden	/100.000
Totaal gemeld	10106	58.1	53	0.3	15	0.1
Groningen	232	39.6	0	0.0	0	0.0
Friesland	108	16.6	0	0.0	0	0.0
Drenthe	66	13.4	1	0.2	0	0.0
Overijssel	254	21.9	1	0.1	0	0.0
Flevoland	175	41.4	0	0.0	0	0.0
Gelderland	826	39.6	8	0.4	1	0.0
Utrecht	914	67.5	2	0.1	0	0.0
Noord-Holland	2750	95.5	15	0.5	3	0.1
Zuid-Holland	3548	95.7	21	0.6	9	0.2
Zeeland	76	19.8	0	0.0	0	0.0
Noord-Brabant	942	36.8	3	0.1	1	0.0
Limburg	215	19.2	2	0.2	1	0.1

¹ Betreft het aantal COVID-19 patiënten met een datum van melding aan de GGD, opnamedatum of datum van overlijden in de periode van 11 september 10:01 t/m 18 september 10:00 uur.

² Sinds 1 juni kan iedereen met klachten zich laten testen. Toch is het aannemelijk dat niet alle COVID-19 patiënten getest worden. De werkelijke aantallen in Nederland zijn daarom waarschijnlijk hoger dan de aantallen die hier genoemd worden. Het werkelijke aantal COVID-19 patiënten opgenomen in het ziekenhuis of overleden is hoger dan het aantal opgenomen of overleden patiënten gemeld in de surveillance, omdat de surveillance gebaseerd is op de informatie op het moment van melding. Aan het RIVM wordt niet gemeld wie hersteld is.

³ Per 20 mei is de indeling naar provincie gebaseerd op woonlocatie van de patiënt in plaats van meldende GGD. Wanneer woonlocatie onbekend is, is de indeling gebaseerd op meldende GGD.

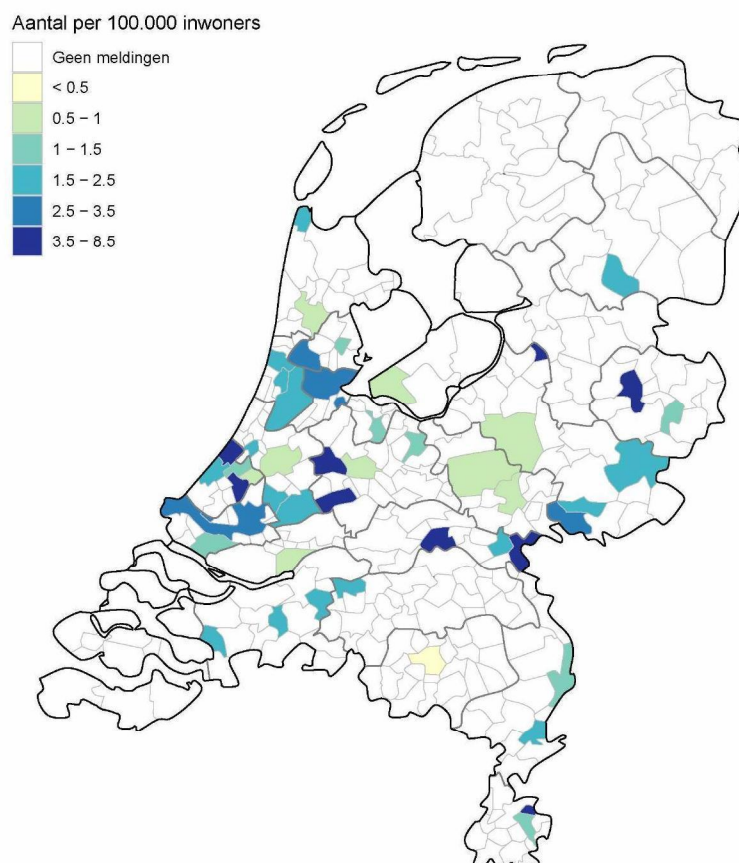
3.2 Kaarten met COVID-19 meldingen per gemeente in de afgelopen twee weken



Figuur 6: Aantal in de afgelopen twee weken bij de GGD'en gemelde COVID-19 patiënten per 100.000 inwoners per gemeente met GGD meldingsdatum van 4 september t/m 18 september 10:00 uur. De grijze lijnen geven de grenzen van de GGD-regio's weer.

Iedere maandag wordt de kleurindeling van de kaart aangepast zodat het contrast tussen gemeenten duidelijker weergegeven wordt.

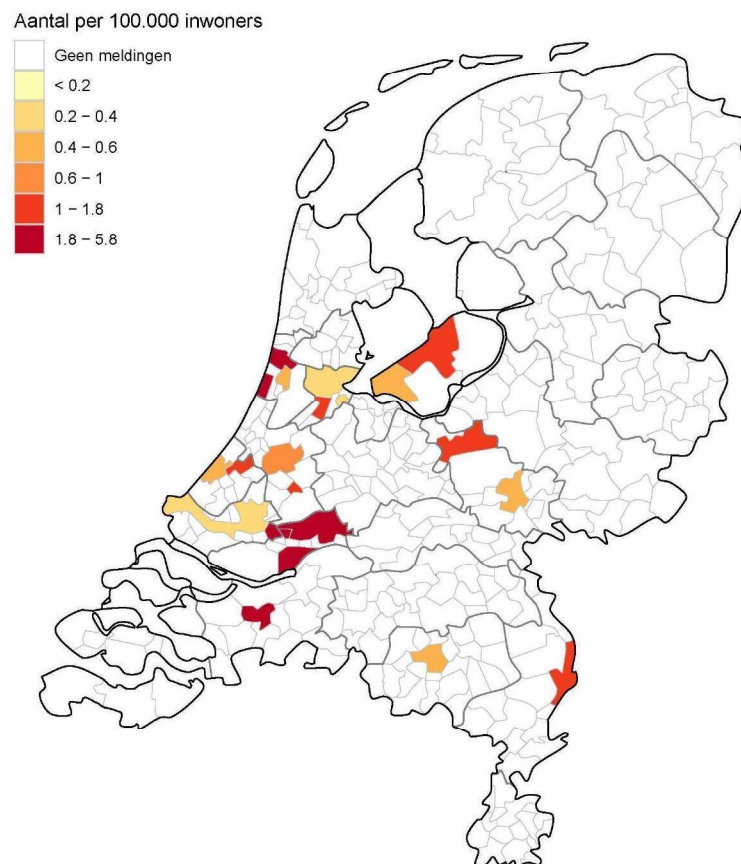
3 REGIONALE OVERZICHTEN VAN COVID-19 MELDINGEN AAN DE GGD'EN



Figuur 7: Aantal bij de GGD'en gemelde in de afgelopen twee weken in het ziekenhuis opgenomen COVID-19 patiënten per 100.000 inwoners per gemeente met datum van ziekenhuisopname van 4 september t/m 18 september 10:00 uur. De grijze lijnen geven de grenzen van de GGD-regio's weer.

Iedere maandag wordt de kleurindeling van de kaart aangepast zodat het contrast tussen gemeenten duidelijker weergegeven wordt.

3 REGIONALE OVERZICHTEN VAN COVID-19 MELDINGEN AAN DE GGD'EN



Figuur 8: Aantal bij de GGD'en gemelde in de afgelopen twee weken overleden COVID-19 patiënten per 100.000 inwoners per gemeente met overlijdensdatum van 4 september t/m 18 september 10:00 uur. De grijze lijnen geven de grenzen van de GGD-regio's weer .

Iedere maandag wordt de kleurindeling van de kaart aangepast zodat het contrast tussen gemeenten duidelijker weergegeven wordt.

4 LEEFTIJDVERDELING EN MAN-VROUWVERDELING VAN BIJ GGD'EN GEMELDE COVID-19
PATIËNTEN IN DE AFGELOPEN WEEK

4 Leeftijdverdeling en man-vrouwverdeling van bij GGD'en gemelde COVID-19 patiënten in de afgelopen week

Tabel 3: Leeftijdverdeling van aan de GGD'en gemelde COVID-19 patiënten, van in het ziekenhuis opgenomen COVID-19 patiënten en van overleden COVID-19 patiënten in de afgelopen week^{1,2}

Leeftijdsgroep	Totaal gemeld	%	Ziekenhuisopname	%	Overleden	%
Totaal gemeld	10106		53		15	
0-4	27	0.3	0	0.0	0	0.0
5-9	80	0.8	1	1.9	0	0.0
10-14	368	3.6	0	0.0	0	0.0
15-19	1014	10.0	0	0.0	0	0.0
20-24	1684	16.7	1	1.9	0	0.0
25-29	1184	11.7	4	7.5	0	0.0
30-34	864	8.5	1	1.9	0	0.0
35-39	723	7.2	1	1.9	0	0.0
40-44	688	6.8	1	1.9	0	0.0
45-49	732	7.2	6	11.3	1	6.7
50-54	757	7.5	1	1.9	0	0.0
55-59	670	6.6	8	15.1	0	0.0
60-64	413	4.1	3	5.7	0	0.0
65-69	262	2.6	6	11.3	0	0.0
70-74	180	1.8	8	15.1	0	0.0
75-79	144	1.4	4	7.5	2	13.3
80-84	108	1.1	4	7.5	3	20.0
85-89	118	1.2	3	5.7	5	33.3
90-94	70	0.7	0	0.0	3	20.0
95+	19	0.2	1	1.9	1	6.7
Niet vermeld	1	0.0	0	0.0	0	0.0

¹ Betreft het aantal COVID-19 patiënten met een datum van melding aan de GGD, opnamedatum of datum van overlijden in de periode van 11 september 10:01 t/m 18 september 10:00 uur.

² Sinds 1 juni kan iedereen met klachten zich laten testen. Toch is het aannemelijk dat niet alle COVID-19 patiënten getest worden. De werkelijke aantallen in Nederland zijn daarom waarschijnlijk hoger dan de aantallen die hier genoemd worden. Het werkelijke aantal COVID-19 patiënten opgenomen in het ziekenhuis of overleden is hoger dan het aantal opgenomen of overleden patiënten gemeld in de surveillance, omdat de surveillance gebaseerd is op de informatie op het moment van melding. Aan het RIVM wordt niet gemeld wie hersteld is.

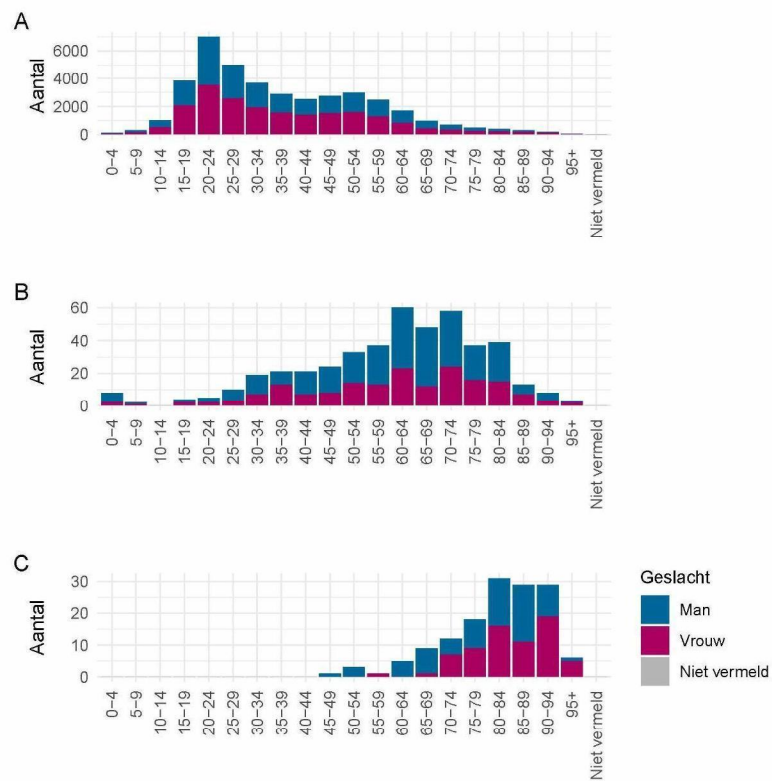
Tabel 4: Man-vrouwverdeling van aan de GGD'en gemelde COVID-19 patiënten, van in het ziekenhuis opgenomen COVID-19 patiënten en van overleden COVID-19 patiënten in de afgelopen week^{1,2}

Geslacht	Totaal gemeld	%	Ziekenhuisopname	%	Overleden	%
Totaal gemeld	10106		53		15	
Man	4768	47.2	35	66.0	7	46.7
Vrouw	5338	52.8	18	34.0	8	53.3
Niet vermeld	0	0.0	0	0.0	0	0.0

¹ Betreft het aantal COVID-19 patiënten met een datum van melding aan de GGD, opnamedatum of datum van overlijden in de periode van 11 september 10:01 t/m 18 september 10:00 uur.

² Sinds 1 juni kan iedereen met klachten zich laten testen. Toch is het aannemelijk dat niet alle COVID-19 patiënten getest worden. De werkelijke aantallen in Nederland zijn daarom waarschijnlijk hoger dan de aantallen die hier genoemd worden. Het werkelijke aantal COVID-19 patiënten opgenomen in het ziekenhuis of overleden is hoger dan het aantal opgenomen of overleden patiënten gemeld in de surveillance, omdat de surveillance gebaseerd is op de informatie op het moment van melding. Aan het RIVM wordt niet gemeld wie hersteld is.

4 LEEFTIJDVERDELING EN MAN-VROUWVERDELING VAN BIJ GGD'EN GEMELDE COVID-19 PATIËNTEN IN DE AFGELOPEN WEEK



Figuur 9: Leeftijdsverdeling en man-vrouwverdeling van bij de GGD'ën gemelde COVID-19 patiënten vanaf 6 juli 2020. (A) Leeftijdsverdeling en man-vrouwverdeling van bij de GGD'ën gemelde COVID-19 patiënten. (B) Leeftijdsverdeling en man-vrouwverdeling van bij de GGD'ën gemelde in het ziekenhuis opgenomen COVID-19 patiënten. (C) Leeftijdsverdeling en man-vrouwverdeling van bij de GGD'ën gemelde overleden COVID-19 patiënten.

5 REISHISTORIE VAN BIJ GGD'EN GEMELDE COVID-19 PATIËNTEN VANAF 6 JULI 2020 EN IN DE AFGELOPEN WEEK

5 Reishistorie van bij GGD'en gemelde COVID-19 patiënten vanaf 6 juli 2020 en in de afgelopen week

Tabel 5: Aantal aan de GGD'en gemelde COVID-19 patiënten die in de 14 dagen voor aanvang van de ziekte in het buitenland zijn geweest¹

	Vanaf 6 juli		Afgelopen week ²	
	Aantal	%	Aantal	%
Totaal gemeld	39624		10275	
Reishistorie	5504	13.9	381	3.7
Geen reishistorie	26063	65.8	5820	56.6
Niet vermeld	8057	20.3	4074	39.6

¹ Of een COVID-19 patiënt wel of geen reishistorie heeft, wordt vanaf week 36 bepaald door de volgende criteria:
a) De patiënt heeft bij de GGD aangegeven een reishistorie te hebben en b) er zit maximaal 14 dagen tussen de terugkomst en de eerste ziektedag van de patiënt.

² Meldingen die tussen 11 september 10:00 en 18 september 10:00 aan het RIVM zijn gemeld.

Tabel 6: Aantal aan de GGD'en gemelde COVID-19 patiënten die in de 14 dagen voor aanvang van de ziekte in het buitenland zijn geweest naar verblijfplaats

Land van verblijf	Vanaf 6 juli		Afgelopen week ¹	
	Aantal	%	Aantal	%
Spanje	1152	20.9	31	8.1
Frankrijk	979	17.8	49	12.9
Turkije	654	11.9	58	15.2
Duitsland	562	10.2	67	17.6
België	451	8.2	38	10.0
Griekenland	362	6.6	30	7.9
Hongarije	247	4.5	9	2.4
Italië	209	3.8	22	5.8
Malta	162	2.9	0	0.0
Tsjechië	144	2.6	14	3.7
Oostenrijk	137	2.5	9	2.4
Kroatië	98	1.8	2	0.5
Polen	91	1.7	12	3.1
Portugal	77	1.4	14	3.7
Aruba	68	1.2	2	0.5
Overig	770	14.0	51	13.4

¹ Meldingen die tussen 11 september 10:00 en 18 september 10:00 aan het RIVM zijn gemeld.

6 *SETTING VAN MOGELIJKE BESMETTING VAN BIJ GGD'EN GEMELDE COVID-19 PATIËNTEN
VANAF 6 JULI 2020 EN IN DE AFGELOPEN WEEK*

6 Setting van mogelijke besmetting van bij GGD'en gemelde COVID-19 patiënten vanaf 6 juli 2020 en in de afgelopen week

In het brononderzoek door de GGD wordt bij COVID-19 patiënten nagegaan of er gerelateerde ziektegevallen zijn. Als dit het geval is wordt vermeld in welke setting de besmetting mogelijk heeft plaatsgevonden.

Tabel 7: Aantal aan de GGD'en gemelde COVID-19 patiënten naar aanwezigheid van gerelateerde ziektegevallen¹

Gerelateerde ziektegevallen aanwezig	Vanaf 6 juli		Afgelopen week ²	
	Aantal	%	Aantal	%
Totaal gemeld	39627		10275	
Ja, setting vermeld	14087	35.5	2485	24.2
Ja, setting niet vermeld	3565	9.0	1026	10.0
Ja, setting onbekend	205	0.5	31	0.3
Nee	12426	31.4	2553	24.8
Niet vermeld	9344	23.6	4180	40.7

¹ Sinds 1 juni kan iedereen met klachten zich laten testen. Toch is het aanmerkelijk dat niet alle COVID-19 patiënten getest worden. De werkelijke aantallen in Nederland zijn daarom waarschijnlijk hoger dan de aantallen die hier genoemd worden.

² Meldingen die tussen 11 september 10:00 en 18 september 10:00 aan het RIVM zijn gemeld.

6 *SETTING VAN MOGELIJKE BESMETTING VAN BIJ GGD'EN GEMELDE COVID-19 PATIËNTEN VANAF 6 JULI 2020 EN IN DE AFGELOPEN WEEK*

Tabel 8: Vermelde mogelijke settings van besmetting van aan de GGD'en gemelde COVID-19 patiënten waarbij sprake is van gerelateerde gevallen^{1,2}

Setting	Vanaf 6 juli		Afgelopen week ³	
	Aantal	%	Aantal	%
Thuisituatie (huisgenoten)	7571	53.7	1386	55.8
Overige familie	1964	13.9	257	10.3
Partner, niet samenwonend ⁴	47	0.3	7	0.3
Kennissen en vrienden ⁴	1061	7.5	135	5.4
Werksituatie	1372	9.7	255	10.3
School en kinderopvang	168	1.2	68	2.7
Medereiziger / reis / vakantie ⁴	879	6.2	22	0.9
Vlucht ⁴	37	0.3	0	0.0
Horeca ⁵	681	4.8	140	5.6
Feest / verjaardag / borrel ⁴	364	2.6	55	2.2
Studentenvereniging/-activiteiten ⁴	181	1.3	43	1.7
Vrijtijdsbesteding, zoals sportclub	340	2.4	107	4.3
Religieuze bijeenkomsten	40	0.3	9	0.4
Koor	9	0.1	6	0.2
1e lijn gezondheidszorg / huisarts	42	0.3	6	0.2
2e lijn gezondheidszorg / ziekenhuis	101	0.7	28	1.1
Overige gezondheidszorg	46	0.3	11	0.4
Verpleeghuis	961	6.8	298	12.0
Woonzorgcentrum voor ouderen	207	1.5	42	1.7
Woonvoorziening voor verstandelijk beperkten	63	0.4	18	0.7
Woonvoorziening voor lichamelijk beperkten	13	0.1	6	0.2
Overige woonvoorziening	47	0.3	4	0.2
Dagopvang voor ouderen	4	0.0	1	0.0
Dagopvang voor verstandelijk beperkten	5	0.0	1	0.0
Dagopvang voor lichamelijk beperkten	1	0.0	0	0.0
Overige dagopvang	7	0.0	0	0.0
Hospice	4	0.0	1	0.0
Uitvaart ⁴	20	0.1	1	0.0
Overig	337	2.4	47	1.9

¹ Sinds 1 juni kan iedereen met klachten zich laten testen. Toch is het aannemelijk dat niet alle COVID-19 patiënten getest worden. De werkelijke aantallen in Nederland zijn daarom waarschijnlijk hoger dan de aantallen die hier genoemd worden.

² Per patiënt kunnen meerdere settings gerapporteerd zijn. De percentages in Tabel 8 worden berekend ten opzichte van het aantal patiënten waarbij sprake is van gerelateerde gevallen en tenminste één setting is vermeld (Tabel 7).

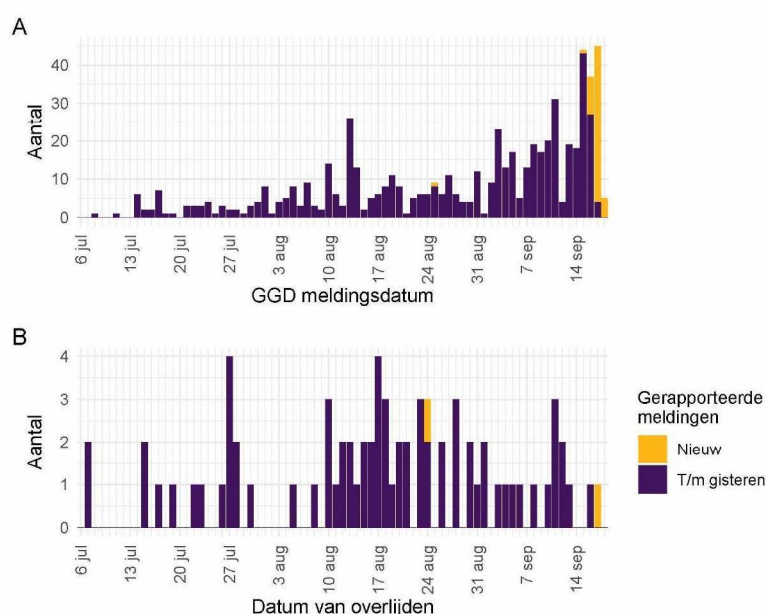
³ Meldingen die tussen 11 september 10:00 en 18 september 10:00 aan het RIVM zijn gemeld.

⁴ Tot 6 augustus werden deze settings geregistreerd als 'overige setting'. Vanaf 6 augustus is de GGD gevraagd deze overige settings nader te specificeren.

⁵ Vanaf 1 juli is deze setting gestructureerd nagevraagd.

7 Surveillance van COVID-19 in verpleeghuizen en woonzorgcentra vanaf 6 juli 2020

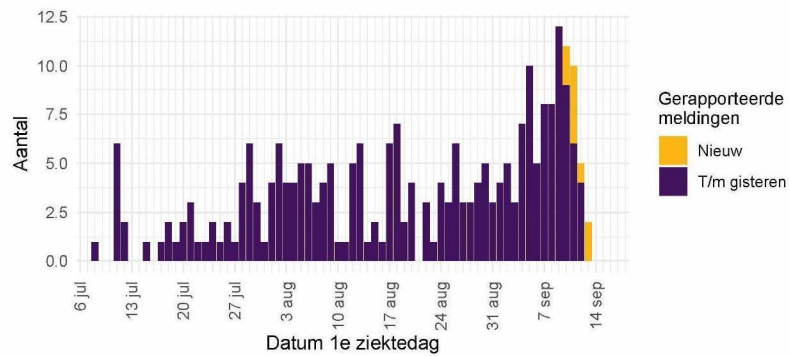
Vanaf 1 juli wordt gestructureerd nagevraagd of een persoon in een verpleeghuis of woonzorgcentrum woont. Als er niet is ingevuld of een persoon in een verpleeghuis of woonzorgcentrum woont, maar de postcode 6 (vb 1234AB) komt wel overeen met de vestiging van een woonzorgcentrum of verpleeghuis en de persoon is 70 jaar of ouder, wordt de persoon toch ingedeeld als bewoner van een verpleeghuis of woonzorgcentrum. Vanaf 14 september wordt deze informatie gebruikt om het aantal COVID-19 patiënten woonachtig in een verpleeghuis of woonzorgcentrum, en het aantal bewoners met COVID-19 die overleden zijn sinds 1 juli, te monitoren.



Figuur 10: Aantal verpleeghuis- en woonzorgcentrumbewoners met COVID-19 gemeld aan de GGD'en vanaf 6 juli 2020. (A) Aantal gemelde verpleeghuis- en woonzorgcentrumbewoners, naar meldingsdatum. (B) Aantal overleden verpleeghuis- en woonzorgcentrumbewoners, naar datum van overlijden.

Meldingen aan het RIVM t/m 17 september 10:00 uur zijn in deze grafieken weergegeven in paars. Meldingen van 17 september 10:01 uur t/m 18 september 10:00 uur zijn weergegeven in geel. De werkelijke aantallen COVID-19 patiënten en overleden COVID-19 patiënten zijn hoger dan zoals hier weergegeven omdat waarschijnlijk niet alle mogelijk besmette personen getest worden.

7 SURVEILLANCE VAN COVID-19 IN VERPLEEGHUIZEN EN WOONZORGCENTRA VANAF 6 JULI 2020



Figuur 11: Aantal nieuwe verpleeghuis- en woonzorgcentrumlocaties met COVID-19 vanaf 6 juli 2020. Aantal nieuwe verpleeghuis- en woonzorgcentrumlocaties waar sprake is van tenminste één COVID-19 besmetting op basis van een positieve test. Een verpleeghuis of woonzorgcentrum wordt meegeteld als 'nieuwe locatie' wanneer er tenminste 28 dagen vóór de positieve test geen nieuwe patiënten zijn gemeld.

Meldingen aan het RIVM t/m 17 september 10:00 uur zijn in deze grafieken weergegeven in paars. Meldingen van 17 september 10:01 uur t/m 18 september 10:00 uur zijn weergegeven in geel.

8 Bron- en contactonderzoek van COVID-19 meldingen aan de GGD'en

8.1 Resultaten uit bron- en contactonderzoek

Wanneer iemand besmet is met het nieuwe coronavirus start de GGD met bron- en contactonderzoek (BCO) volgens een landelijk protocol, met als doel om verdere verspreiding van het virus te voorkomen. Het contactonderzoek richt zich op personen met wie de besmette persoon de afgelopen tijd in contact is geweest. Nauwe contacten zijn mensen waarmee langer dan 15 minuten op minder dan 1,5 meter afstand contact is geweest tijdens de besmettelijke periode, waarbij onderscheid wordt gemaakt tussen huisgenoten en overige nauwe contacten. Andere (niet nauwe) contacten van de besmette persoon zijn mensen die langer dan 15 minuten met de persoon in dezelfde ruimte waren, maar waar wel 1,5 meter afstand was.

De GGD neemt contact op met de nauwe contacten van de besmette persoon en adviseert hen tot 10 dagen na het laatste contact met de besmette persoon thuis in quarantaine te blijven. De andere (niet nauwe) contacten krijgen een brief of e-mail. Contacten moeten zich bij de eerste klachten zo snel mogelijk laten testen. Nauwe contacten worden op individuele basis geregistreerd, indien zij gelinkt zijn aan meerdere besmette personen worden ze niet dubbel in de rapportage meegenomen. Niet nauwe contacten worden pas individueel geregistreerd als ze zich bij de GGD melden met klachten.

Tabel 9: Aantallen aan de GGD'en gemelde COVID-19 patiënten, aantallen gevonden in het kader van bron- en contactonderzoek en aantallen waarbij contactinventarisatie is uitgevoerd¹

Week	Nieuwe meldingen	Gevonden ihkv BCO ²		Contactinventarisatie uitgevoerd	
		Aantal	%	Aantal	%
27	435	—	—	401	92.2
28	469	125	26.7	440	93.8
29	929	266	28.6	912	98.2
30	1285	359	27.9	1261	98.1
31	2378	575	24.2	2270	95.5
32	3922	727	18.5	3571	91.1
33	4062	663	16.3	3785	93.2
34	3604	525	14.6	3435	95.3
35	3575	600	16.8	3402	95.2
36	4950	802	16.2	4644	93.8
37	8001	1091	13.6	7373	92.2

¹ Contactinventarisatie houdt in dat de GGD voor elke nieuwe COVID-19 melding in kaart brengt welke contacten deze patiënt heeft gehad tijdens de besmettelijke periode, die twee dagen voor de start van de klachten begint.

² Geen volledige gegevens over week 27.

8 BRON- EN CONTACTONDERZOEK VAN COVID-19 MELDINGEN AAN DE GGD'EN

Tabel 10: Resultaten uit het bron- en contactonderzoek van de bij de GGD'en gemelde COVID-19 patiënten¹

Soort contact ^{2,3}	Week-nummer ⁴	Contacten	Gemiddeld aantal contacten per nieuwe COVID-19 melding ⁵	Positief geteste contacten	% Positief geteste contacten ⁶	
Totaal	27	1547	3.9	101	6.5	
	28	1694	3.8	170	10.0	
	29	3277	3.6	376	11.5	
	30	4129	3.3	381	9.2	
	31	6298	2.8	641	10.2	
	32	7025	2.0	643	9.2	
	33	7513	2.0	445	5.9	
	34	8808	2.6	563	6.4	
	35	10231	3.0	732	7.2	
	36	13623	2.9	1227	9.0	
	37	16420	2.2	1286	7.8	
	Huisgenoten	27	612	1.5	73	11.9
		28	615	1.4	89	14.5
29		1211	1.3	230	19.0	
30		1544	1.2	218	14.1	
31		2415	1.1	397	16.4	
32		2746	0.8	402	14.6	
33		2695	0.7	237	8.8	
34		3489	1.0	296	8.5	
35		4127	1.2	402	9.7	
36		5780	1.2	757	13.1	
37		7494	1.0	894	11.9	
Overige nauwe contacten		27	912	2.3	28	3.1
		28	1066	2.4	80	7.5
	29	2050	2.2	144	7.0	
	30	2563	2.0	160	6.2	
	31	3866	1.7	241	6.2	
	32	4259	1.2	238	5.6	
	33	4784	1.3	207	4.3	
	34	5274	1.5	265	5.0	
	35	6073	1.8	329	5.4	
	36	7768	1.7	467	6.0	
37	8809	1.2	389	4.4		

¹ Vanwege onvolledige registratie bij een aantal GGD'en in week 32, 33 en 34 zijn de gegevens over deze weken niet volledig.

² Andere, niet nauwe contacten zijn niet meegenomen in Totaal.

³ Van enkele nauwe contacten is niet bekend wat voor soort contact ze zijn.

⁴ Het weeknummer is gebaseerd op de datum van registratie bij de GGD.

⁵ Hierbij worden alleen de nieuwe COVID-19 meldingen meegenomen waarvoor contactinventarisatie is uitgevoerd, zie Tabel 9.

⁶ In verband met de monitorperiode van 14 dagen zijn de gegevens over het aantal en percentage positief geteste contacten niet volledig voor week 36 en 37.

9 SARS-CoV-2 testen afgenomen door de GGD'en vanaf 1 juni

Vanaf 1 juni kunnen alle personen met klachten passend bij SARS-CoV-2 infectie (COVID-19) zich laten testen door de GGD, bijvoorbeeld in de teststraten. Voor 1 juni is in alle GGD regio's het afspraken- en uitslagensysteem CoronIT geïmplementeerd. Onderstaande rapportage is gebaseerd op CoronIT data van voorbije volledige kalenderweken vanaf 1 juni 2020, geëxporteerd op 17 september 2020.

Sinds 12 augustus is er een teststraat op Schiphol, waar terugkerende reizigers uit risicogebieden zich kunnen laten testen, ook wanneer zij asymptomisch zijn. De op Schiphol uitgevoerde testen zijn niet meegenomen in deze sectie. Totale aantallen uitslagen zijn gebaseerd op alleen positieve en negatieve uitslagen, testen met uitslag heranalyse of onbeoordeelbaar zijn geëxcludeerd. Omdat alleen geboortjaar beschikbaar is om de leeftijd van patiënten te bepalen, is 2020 minus het geboortjaar gebruikt om de leeftijd toe te kennen. Dit betekent dat ongeveer de helft van de patiënten een jaar te oud is ingeschat.

Tabel 11: Aantal testen uitgevoerd door de GGD'en, met bekende uitslag

Weeknummer	Totaal aantal testen met uitslag	Aantal positief	Percentage positief
23	48812	986	2.0
24	57013	841	1.5
25	61604	567	0.9
26	61222	426	0.7
27	67248	375	0.6
28	74919	463	0.6
29	88508	925	1.0
30	111416	1195	1.1
31	101471	2411	2.4
32	98621	3681	3.7
33	102921	3719	3.6
34	135723	3398	2.5
35	156303	3420	2.2
36	176666	5164	2.9
37 ¹	191204	7640	4.0
Totaal	1533651	35211	2.3

¹ De gegevens van week 37 zijn nog niet volledig.

9 SARS-COV-2 TESTEN AFGENOMEN DOOR DE GGD'EN VANAF 1 JUNI

Tabel 12: Aantal testen en percentage positief per doelgroep uitgevoerd door de GGD'en.

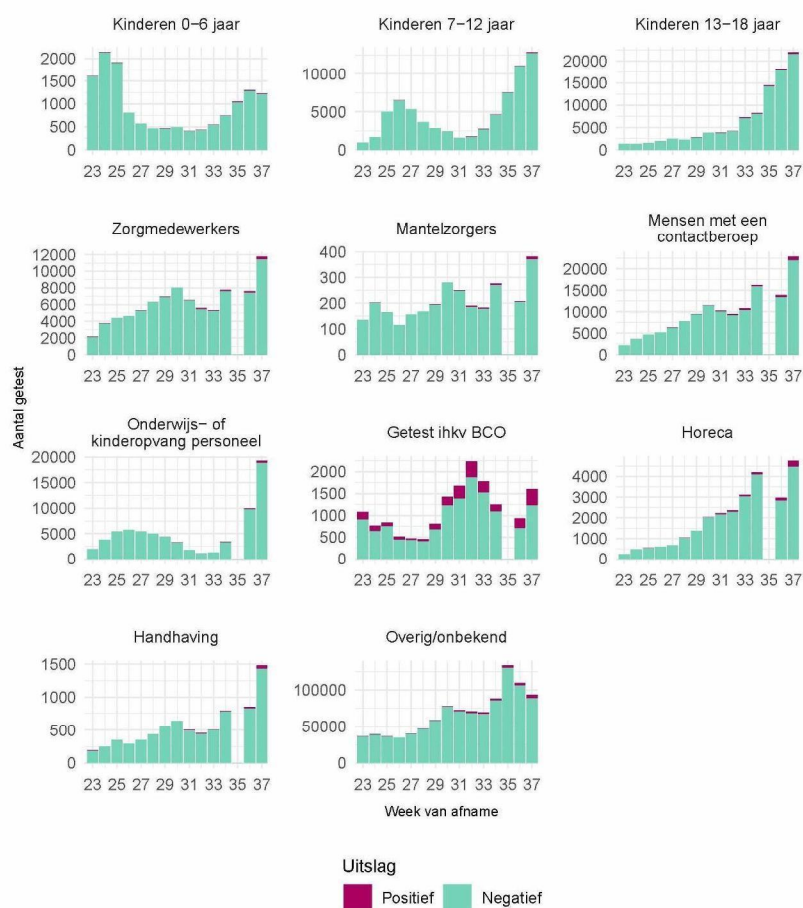
Groep	Vanaf 1 juni			Afgelopen kalender week ¹		
	Aantal positief	Aantal getest	Percentage positief	Aantal positief	Aantal getest	Percentage positief
Getest ihkv BCO ²	2517	15809	15.9	374	1599	23.4
Kinderen 0-6 jaar	113	14178	0.8	18	1230	1.5
Kinderen 7-12 jaar	489	70561	0.7	147	12877	1.1
Kinderen 13-18 jaar	1721	95616	1.8	435	21950	2.0
Zorgmedewerkers	1342	86225	1.6	375	11793	3.2
Onderwijs/kinderopvang	842	71909	1.2	398	19213	2.1
Mantelzorgers	40	2904	1.4	13	382	3.4
Contactberoep	3051	134287	2.3	926	22930	4.0
Horeca	813	26581	3.1	276	4742	5.8
Handhaving ³	146	7660	1.9	49	1476	3.3
Overig/onbekend	24137	1007921	2.4	4629	93012	5.0
Totaal	35211	1533651	2.3	7640	191204	4.0

¹ Van 7 september tot en met 13 september.

² Voor deze personen is geregistreerd dat zij getest zijn in het kader van bron- en contactonderzoek (BCO). Het werkelijk aantal geteste personen vanwege BCO is waarschijnlijk hoger.

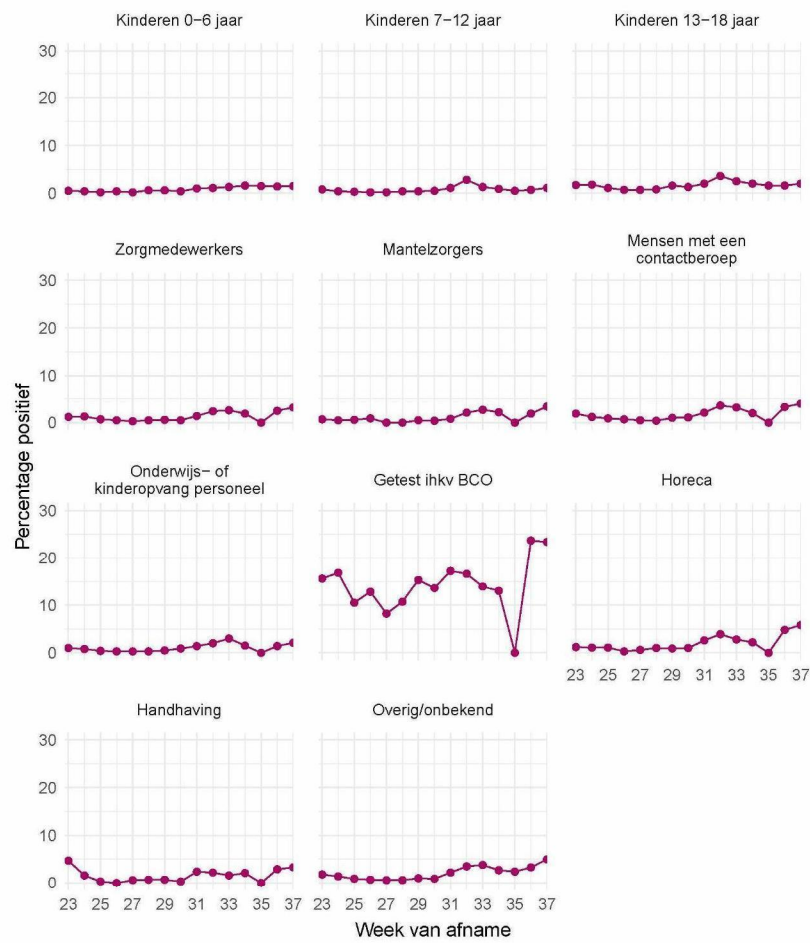
³ Onder handhaving vallen medewerkers bij politie, BOA, marechaussee, brandweer en Dienst Justitiële Inrichtingen.

9 SARS-COV-2 TESTEN AFGENOMEN DOOR DE GGD'EN VANAF 1 JUNI

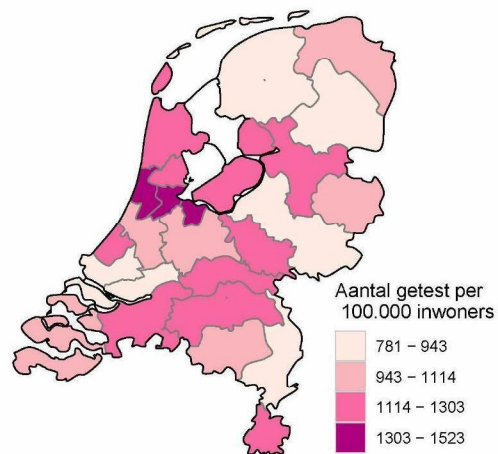


Figuur 12: Aantal positieve en negatieve testen per week en per doelgroep vanaf 1 juni. NB: De reikwijdtes van de y-assen verschillen.

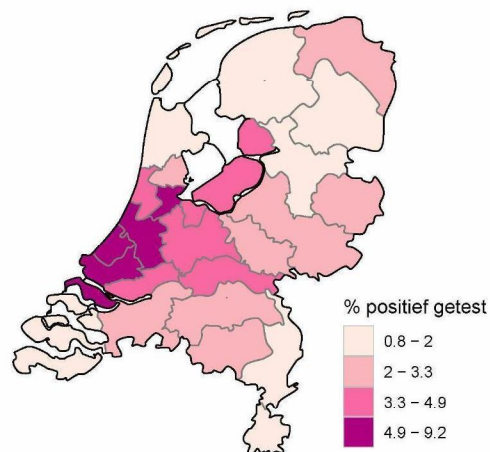
9 SARS-COV-2 TESTEN AFGENOMEN DOOR DE GGD'EN VANAF 1 JUNI



Figuur 13: Percentage positieve testen per doelgroep en per kalenderweek vanaf 1 juni.



Figuur 14: Aantal testen per 100.000 inwoners per GGD regio waar de patiënt woont in de afgelopen kalenderweek (van 7 september tot en met 13 september). De grijze lijnen geven de grenzen van de GGD-regio's weer.



Figuur 15: Percentage positieve testen per GGD regio waar de patiënt woont in de afgelopen kalenderweek (van 7 september tot en met 13 september). De grijze lijnen geven de grenzen van de GGD-regio's weer.

9 SARS-COV-2 TESTEN AFGENOMEN DOOR DE GGD'EN VANAF 1 JUNI

Tabel 13: Aantal positieve en negatieve testen vanaf 1 juni per leeftijdsgroep en geslacht.

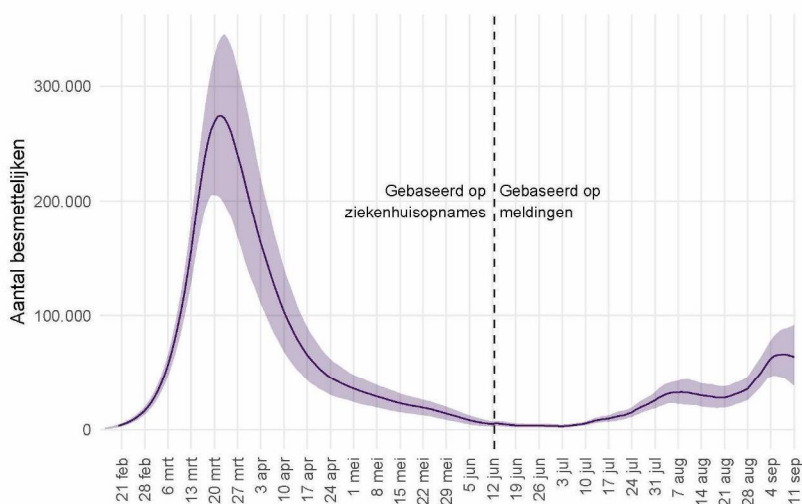
Leeftijdsgroep	Mannen			Vrouwen		
	Aantal positief	Aantal getest	Percentage positief	Aantal positief	Aantal getest	Percentage positief
0-4	59	4997	1.2	51	3990	1.3
5-9	140	19592	0.7	156	16858	0.9
10-14	432	45923	0.9	434	38327	1.1
15-19	1438	54202	2.7	1721	60759	2.8
20-24	3208	65194	4.9	3159	86830	3.6
25-29	2349	64735	3.6	2392	93385	2.6
30-34	1697	69330	2.4	1836	102232	1.8
35-39	1278	65509	2.0	1436	91707	1.6
40-44	1042	53247	2.0	1267	71958	1.8
45-49	1120	44135	2.5	1289	59524	2.2
50-54	1287	41522	3.1	1433	55635	2.6
55-59	1119	36975	3.0	1094	51383	2.1
60-64	783	33736	2.3	774	45821	1.7
65-69	438	27277	1.6	393	32811	1.2
70-74	269	21144	1.3	277	22703	1.2
75-79	142	11103	1.3	136	11862	1.1
80-84	76	5886	1.3	93	6261	1.5
85-89	30	2355	1.3	43	2596	1.7
90-94	16	569	2.8	12	856	1.4
95+	2	103	1.9	5	162	3.1
Niet vermeld	0	0	0.0	0	0	0.0
Totaal	16925	667534	2.5	18001	855660	2.1

10 Schattingen en berekeningen

10.1 Schatting van het aantal besmettelijke personen gebaseerd op gegevens t/m 11 september 2020

Als iemand het coronavirus oploopt, is hij/zij een tijd lang besmettelijk voor anderen. Hoe lang dit duurt, verschilt van persoon tot persoon. Op basis van verschillende gegevensbronnen over hoeveel mensen het coronavirus opgelopen hebben in een bepaalde periode, kan een inschatting worden gemaakt van het aantal besmettelijke personen in de algemene bevolking. Deze schatting gaat gepaard met onzekerheid: het exacte aantal is onbekend, maar we kunnen door berekeningen aangeven tussen welke waarden het zich waarschijnlijk bevindt. Op 11 september lag het geschatte aantal besmettelijken tussen 38770 en 91746 personen.

De methode is nog in ontwikkeling. Eerder baseerden we een schatting van het aantal besmettelijke personen op basis van intensive care (IC) opnames. Omdat het aantal mensen dat met COVID-19 op een IC is opgenomen heel laag kan zijn, baseren we de schattingen voor aantal besmettingen in de periode van februari tot 12 juni 2020 op basis van ziekenhuisopnames. Vanaf 12 juni berekenen we het aantal besmettelijke personen op basis van het aantal meldingen van COVID-19 patiënten omdat het aantal ziekenhuisopnames laag is. Dit aantal meldingen wordt bijgehouden door de GGD'en.

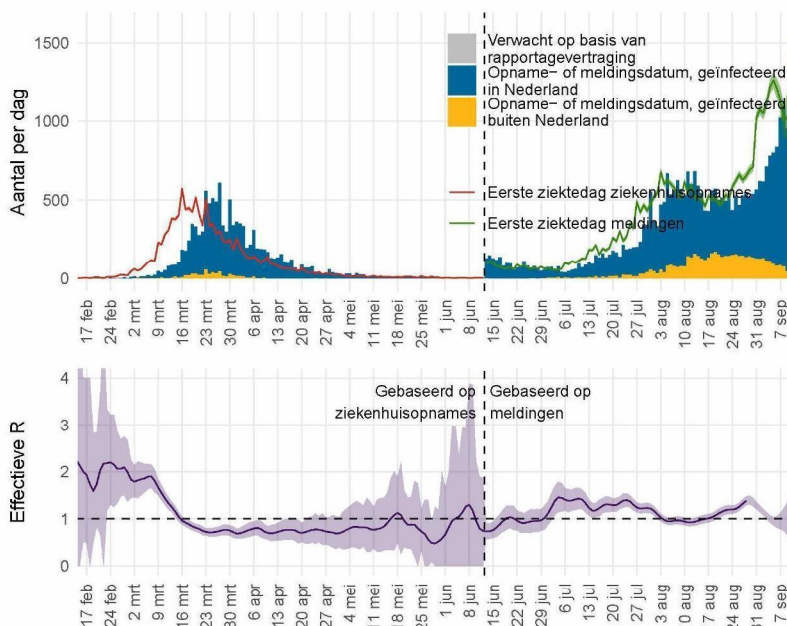


Figuur 16: Het geschat aantal besmettelijke personen voor Nederland. De figuur geeft het aantal besmettelijke personen op basis van het aantal ziekenhuisopnames tot 12 juni, links van de verticale stippellijn, en het aantal besmettelijke personen op basis van het aantal meldingen vanaf 12 juni, rechts van de stippellijn. We definiëren besmettelijke personen hier als mensen die een infectie hebben, en die ook in redelijke mate besmettelijk zijn, waarbij uiteindelijk aantoonbare antistoffen worden gevormd na deze infectie.

10.2 Het reproductiegetal R gebaseerd op gegevens t/m 11 september 2020

Het reproductiegetal R geeft het gemiddeld aantal mensen dat besmet wordt door een persoon met COVID-19. Voor de schatting van dit reproductiegetal gebruiken we het aantal gemelde COVID-19 ziekenhuisopnames per dag in Nederland. Omdat een ziekenhuisopname van een COVID-19 patiënt met enige vertraging doorgegeven wordt in het rapportagesysteem, corrigeren we de aantallen ziekenhuisopnames voor deze vertraging¹. Voor een groot deel van de gemelde patiënten is de eerste ziektedag bekend. Deze informatie wordt gebruikt om de eerste ziektedag voor de overige patiënten te schatten. Door het aantal in het ziekenhuis opgenomen patiënten per datum van eerste ziektedag weer te geven is direct te zien of het aantal infecties toeneemt, piekt of afneemt. Voor de berekening van het reproductiegetal is het ook nodig te weten wat de tijdsduur is tussen de eerste ziektedag van een COVID-19 patiënt en de eerste ziektedag van zijn of haar besmetter. Deze tijdsduur is gemiddeld 4 dagen, berekend op basis van COVID-19 meldingen aan de GGD. Als het aantal nieuwe ziekenhuisopnames laag is, berekenen we het reproductiegetal R op basis van het aantal meldingen van COVID-19 patiënten. Dit aantal meldingen wordt bijgehouden door de GGD'en. Met deze informatie wordt de waarde van het reproductiegetal berekend zoals beschreven in Wallinga & Lipsitch 2007².

De grafieken op de volgende pagina worden iedere dinsdag in deze rapportage bijgewerkt.



Figuur 17: Het effectief reproductiegetal R voor Nederland.

¹van de Kasstele J, Eilers PHC, Wallinga J. Nowcasting the Number of New Symptomatic Cases During Infectious Disease Outbreaks Using Constrained P-spline Smoothing. *Epidemiology*. 2019;30(5):737-745. doi:10.1097/EDE.0000000000001050.

²Wallinga J, Lipsitch M. How generation intervals shape the relationship between growth rates and reproductive numbers. *Proc Biol Sci*. 2007;274(1609):599-604. doi:10.1098/rspb.2006.3754.

Figuur 17 geeft links van de stippellijn in blauw het aantal in Nederland voor COVID-19 in het ziekenhuis opgenomen patiënten naar opnamedatum, zoals gemeld aan de GGD'en. In grijs is het verwachte extra aantal opnames weergegeven, op basis van correctie voor rapportagevertraging. Het aantal in het ziekenhuis opgenomen patiënten per datum van eerste ziektedag is weergegeven in rood. Bij patiënten waar de eerste ziektedag niet bekend is, is deze geschat. Op basis van deze eerste ziektedag voor in het ziekenhuis opgenomen patiënten wordt het reproductiegetal berekend. Als het aantal nieuwe ziekenhuisopnames laag is, berekenen we het reproductiegetal R op basis van het aantal meldingen van COVID-19 patiënten. Rechts van de stippellijn is het aantal meldingen naar meldingsdatum weergegeven in blauw. De eerste ziektedag van deze patiënten is weergegeven in groen. De meest aannemelijke waarde van het reproductiegetal is weergegeven als paarse lijn in de onderste figuur. Wanneer de rode of groene lijn in de bovenste figuur een stijgende trend heeft is het reproductiegetal groter dan 1, wanneer de rode of groene lijn een dalende trend heeft is het reproductiegetal kleiner dan 1. De onzekerheidsmarge van een reproductiegetal is groter als er weinig ziekenhuisopnames of als er weinig meldingen zijn (paars, het 95% betrouwbaarheidsinterval). Bij lage aantallen ziekenhuisopnames wordt de onzekerheid van het reproductiegetal groter en kan deze meer schommelen. Als de schatting boven de waarde 1 komt, moet eerst naar de bandbreedte worden gekeken voordat er conclusies kunnen worden getrokken. De rapportagevertragingen en de tijdsduur tussen opeenvolgende infecties betekenen in Nederland dat we betrouwbare schattingen kunnen maken van de waarde van het reproductiegetal R langer dan 14 dagen geleden. Voor schattingen van R meer recent dan 14 dagen geleden is de betrouwbaarheid niet groot, en voor deze periode wordt de meest aannemelijke waarde weggelaten. Op 28 augustus was het reproductiegetal R gemiddeld 1.38 (1.29 – 1.47, 95% betrouwbaarheidsinterval).

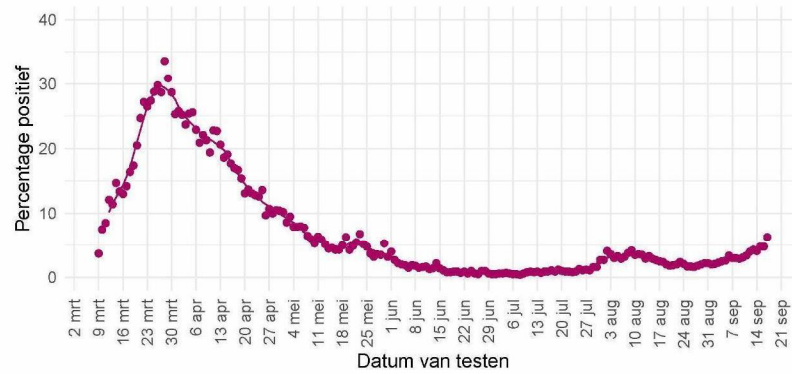
11 COVID-19 gegevens uit overige bronnen

11.1 SARS-CoV-2 laboratoriumtests op basis van de virologische dagstaten

Om zicht te houden op het aantal geteste personen en het aantal positief geteste personen op het SARS-CoV-2 virus in Nederland, is alle laboratoria in Nederland die diagnostiek voor SARS-CoV-2 uitvoeren gevraagd om vanaf 9 maart deze data dagelijks te melden. De laboratoria rapporteren op maandag voor 12 uur over de voorgaande week. Het aantal personen met een positieve uitslag wijkt af van het aantal patiënten gemeld door GGD'en omdat sommige personen mogelijk vaker getest worden en omdat positieve laboratorium uitslagen sneller gerapporteerd kunnen worden.

Tabel 14: Aantal geteste personen en aantal SARS-CoV-2 positief geteste personen in Nederland, gemeld door laboratoria, per week.

Datum van - tot	Aantal labs	Aantal geteste personen	Aantal personen met positieve uitslag	% positief
2020-03-09 - 2020-03-15	30	17080	1529	9.0
2020-03-16 - 2020-03-22	35	21338	3953	18.5
2020-03-23 - 2020-03-29	37	24745	7232	29.2
2020-03-30 - 2020-04-05	40	29098	7424	25.5
2020-04-06 - 2020-04-12	41	38960	8391	21.5
2020-04-13 - 2020-04-19	42	40102	7140	17.8
2020-04-20 - 2020-04-26	43	38395	4947	12.9
2020-04-27 - 2020-05-03	44	28954	2906	10.0
2020-05-04 - 2020-05-10	46	29006	2072	7.1
2020-05-11 - 2020-05-17	49	32687	1678	5.1
2020-05-18 - 2020-05-24	52	28836	1578	5.5
2020-05-25 - 2020-05-31	52	33871	1302	3.8
2020-06-01 - 2020-06-07	53	58956	1224	2.1
2020-06-08 - 2020-06-14	53	63778	1004	1.6
2020-06-15 - 2020-06-21	53	65541	619	0.9
2020-06-22 - 2020-06-28	53	64140	493	0.8
2020-06-29 - 2020-07-05	53	69658	408	0.6
2020-07-06 - 2020-07-12	54	79309	520	0.7
2020-07-13 - 2020-07-19	53	89783	858	1.0
2020-07-20 - 2020-07-26	53	113744	1099	1.0
2020-07-27 - 2020-08-02	54	122021	2403	2.0
2020-08-03 - 2020-08-09	55	118058	3950	3.3
2020-08-10 - 2020-08-16	54	121253	3900	3.2
2020-08-17 - 2020-08-23	54	161406	3416	2.1
2020-08-24 - 2020-08-30	54	185167	3415	1.8
2020-08-31 - 2020-09-06	54	184037	4446	2.4
2020-09-07 - 2020-09-13	54	197390	6604	3.3



Figuur 18: Percentage van personen die getest zijn op SARS-CoV-2 waarbij de testuitslag positief was, gemeld door de virologische laboratoria. De stippen geven het percentage per dag aan; de lijn een 7-daags lopend gemiddelde.

11 COVID-19 GEGEVENS UIT OVERIGE BRONNEN

Tabel 15: Aantal geteste personen en aantal SARS-CoV-2 positief geteste personen in Nederland, gemeld door virologische laboratoria, uitgesplitst naar aanvrager¹. De gegevens van de laatste vier kalenderweken (van 17 augustus t/m 13 september) zijn weergegeven per week. De gegevens van de periode daarvoor, vanaf 15 juni, zijn samengevoegd.

Aanvrager	Datum van - tot	Aantal labs	Aantal geteste personen	Aantal personen met positieve uitslag	Percentage positief
Ziekenhuis	2020-06-15 - 2020-08-16	41	45490	433	1.0
	2020-08-17 - 2020-08-23	34	6039	105	1.7
	2020-08-24 - 2020-08-30	34	6986	107	1.5
	2020-08-31 - 2020-09-06	34	7988	133	1.7
	2020-09-07 - 2020-09-13	34	10314	246	2.4
Verpleeghuis	2020-06-15 - 2020-08-16	41	7669	107	1.4
	2020-08-17 - 2020-08-23	34	1410	30	2.1
	2020-08-24 - 2020-08-30	34	1759	31	1.8
	2020-08-31 - 2020-09-06	34	2460	95	3.9
	2020-09-07 - 2020-09-13	34	3204	115	3.6
GGD	2020-06-15 - 2020-08-16	41	398945	6675	1.7
	2020-08-17 - 2020-08-23	34	81866	1767	2.2
	2020-08-24 - 2020-08-30	34	93755	1668	1.8
	2020-08-31 - 2020-09-06	34	97238	2005	2.1
	2020-09-07 - 2020-09-13	34	94715	2747	2.9
Overig	2020-06-15 - 2020-08-16	41	37354	385	1.0
	2020-08-17 - 2020-08-23	34	9276	91	1.0
	2020-08-24 - 2020-08-30	34	8696	65	0.7
	2020-08-31 - 2020-09-06	34	11624	158	1.4
	2020-09-07 - 2020-09-13	34	19985	496	2.5

¹ In bovenstaande cijfers zijn alleen gegevens meegenomen van laboratoria die deze hebben uitgesplitst naar aanvrager, dit betreft een deel van de laboratoria.

Tabel 16: Aantal geteste personen en aantal SARS-CoV-2 positief geteste ziekenhuismedewerkers en -patiënten in Nederland, gemeld door virologische laboratoria¹. De gegevens van de laatste vier kalenderweken (van 17 augustus t/m 13 september) zijn weergegeven per week. De gegevens van de periode daarvoor, vanaf 15 juni, zijn samengevoegd.

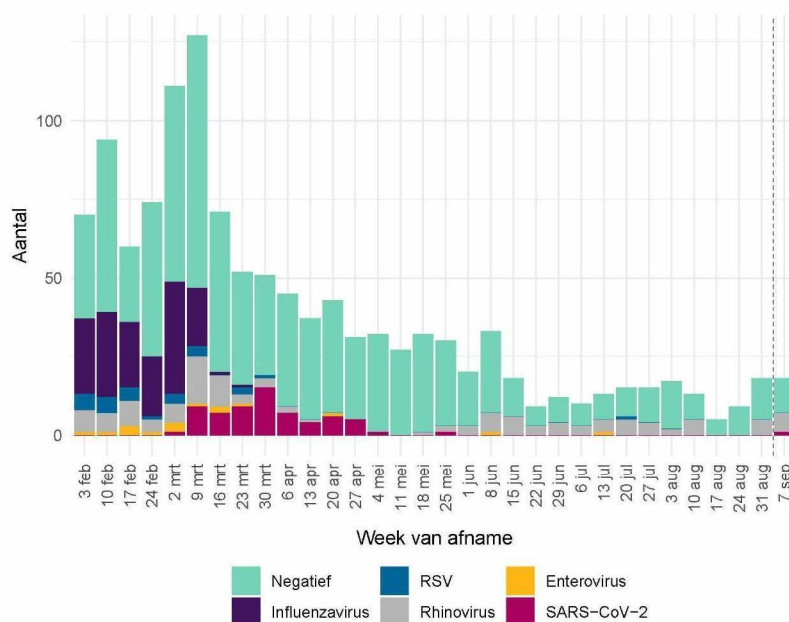
Aanvrager	Datum van - tot	Aantal labs	Aantal geteste personen	Aantal personen met positieve uitslag	Percentage positief
Medewerkers	2020-06-15 - 2020-08-16	41	14240	145	1.0
	2020-08-17 - 2020-08-23	34	2283	28	1.2
	2020-08-24 - 2020-08-30	34	3298	55	1.7
	2020-08-31 - 2020-09-06	34	4263	48	1.1
	2020-09-07 - 2020-09-13	34	5828	134	2.3
Patiënten	2020-06-15 - 2020-08-16	41	26850	268	1.0
	2020-08-17 - 2020-08-23	34	3384	73	2.2
	2020-08-24 - 2020-08-30	34	3370	50	1.5
	2020-08-31 - 2020-09-06	34	3359	80	2.4
	2020-09-07 - 2020-09-13	34	3968	98	2.5

¹ In bovenstaande cijfers zijn alleen gegevens meegenomen van laboratoria die deze hebben uitgesplitst naar doelgroep, dit betreft een deel van de laboratoria.

Deze gegevens worden iedere maandag t/m vrijdag bijgewerkt, behalve op feestdagen.

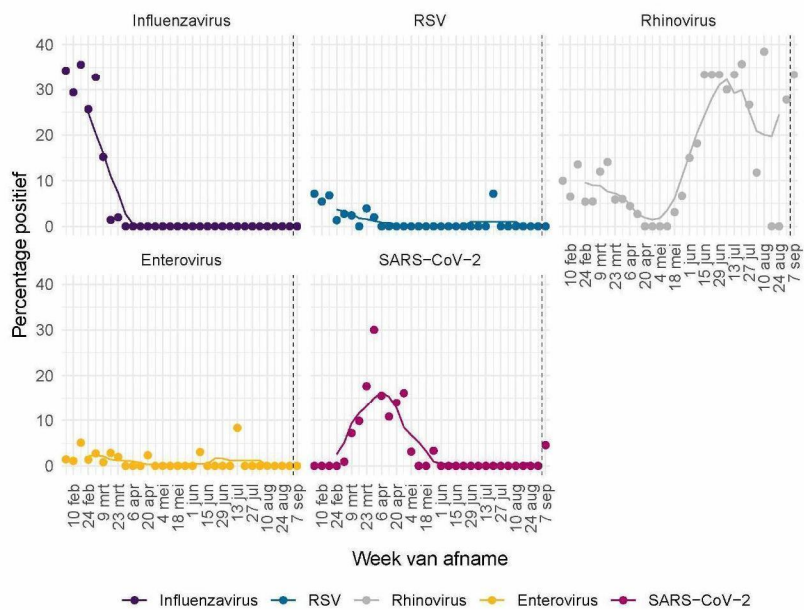
11.2 Nivel/RIVM huisartsen peilstation surveillance: respiratoire infecties bij personen met griepachtige klachten of acute luchtweginfecties.

De aantallen mensen met COVID-19 in de steekproef van de Peilstations kunnen niet vergeleken worden met de resultaten van de GGD'en. Bij een steekproef van de personen die de huisarts consulteren met griepachtige klachten of acute luchtweginfecties, worden monsters afgenomen voor de landelijke respiratoire surveillance. Dit wordt gedaan door ongeveer 40 huisartsenpraktijken die deelnemen aan de Peilstations van Nivel Zorgregistraties Eerste Lijn. Momenteel worden de meeste mensen met griepachtige klachten getest door de GGD'en. De resultaten van de Peilstations zijn gebaseerd op mensen die op consult komen bij de huisarts.



Figuur 19: Aantal patiënten met griepachtige klachten of een acute respiratoire infectie dat positief getest is op Influenzavirus, RSV, Rhinovirus, Enterovirus of SARS-CoV-2 of dat negatief getest is op deze virussen. Gegevens van de afgelopen week (rechts van de stippellijn) zijn incompleet omdat nog niet alle testresultaten bekend zijn.

Aanwezigheid van andere virussen in de groep negatief is niet uit te sluiten, omdat er slechts op een beperkt aantal virussen getest wordt. Dubbelinfecties kunnen voorkomen. Hierdoor kunnen het aantal positieve testen hoger zijn dan het aantal positieve monsters.

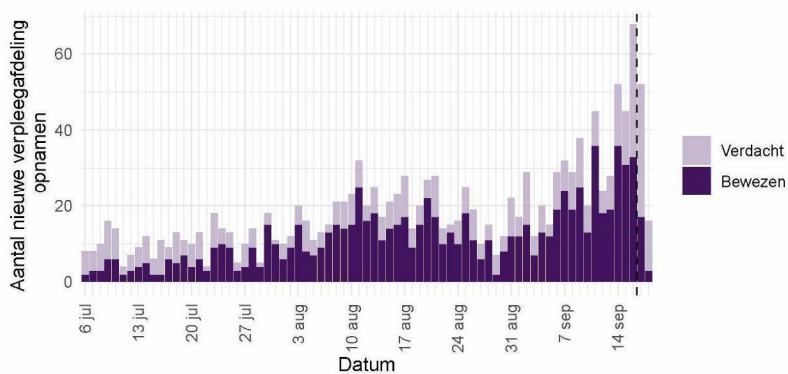


Figuur 20: Percentage patiënten met griepachtige klachten of een acute respiratoire infectie dat positief getest is op Influenzavirus, RSV, Rhinovirus, Enterovirus of SARS-CoV-2. De stippen geven het aantal per dag aan; de lijn een 7-daags lopend gemiddelde.

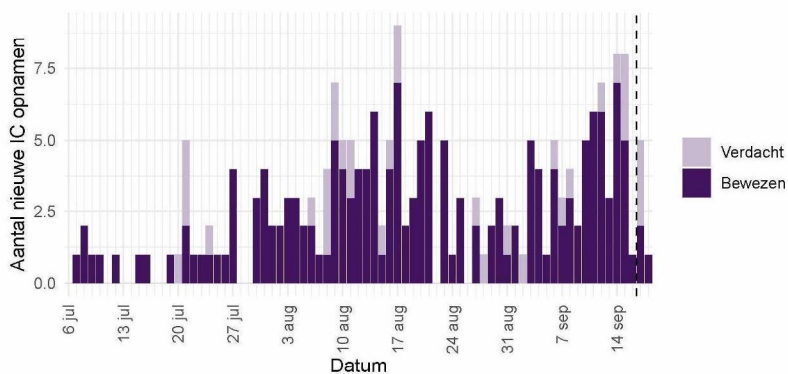
De Nivel grafieken worden iedere maandag t/m vrijdag bijgewerkt, behalve op feestdagen.

11.3 COVID-19 opnames op de verpleegafdeling en de intensive care

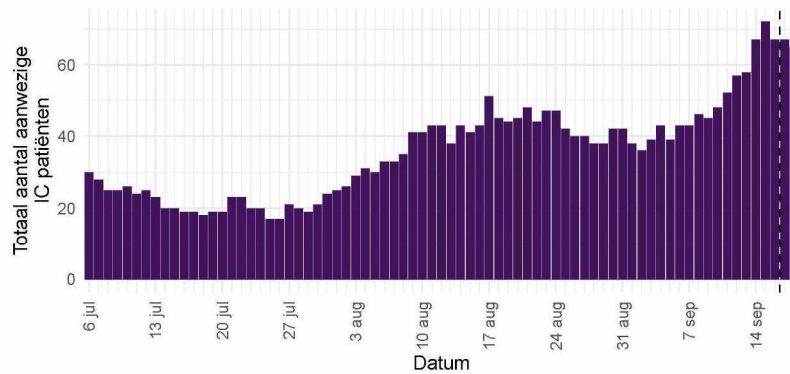
De Stichting NICE rapporteert dagelijks het aantal COVID-19 patiënten dat opgenomen is op de verpleegafdeling en de intensive care. In de afgelopen week zijn er 245 nieuwe bewezen COVID-19 verpleegafdeling opnames geregistreerd door NICE (ten opzichte van 99 in de week ervoor) en 33 nieuwe bewezen COVID-19 IC opnames (ten opzichte van 19 in de week ervoor). Er is mogelijk een vertraging van 2 a 3 dagen in de data-aanlevering. Gegevens rechts van de stippellijn worden momenteel nog aangevuld door de IC's.



Figuur 21: Aantal nieuwe verdachte en bewezen COVID-19 patiënten per dag op Nederlandse¹ verpleegafdelingen.



Figuur 22: Aantal nieuwe verdachte en bewezen COVID-19 patiënten per dag op Nederlandse¹ intensive care afdelingen.



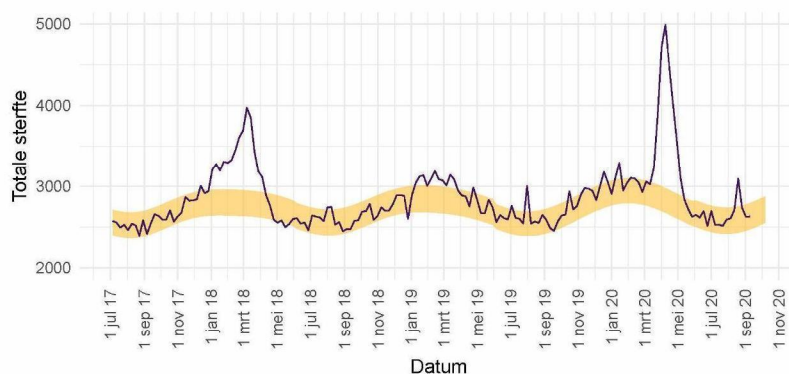
Figuur 23: Totaal aantal bewezen COVID-19 patiënten opgenomen per dag op Nederlandse¹ intensive care afdelingen.

¹ Inclusief opnames op Duitse IC's ten tijde van de overbezette Nederlandse IC's.

Bron: Nationale Intensive Care Evaluatie – NICE. Gegevens bijgewerkt op 18 september, 12:08 uur Voor uitgebreider en nog actuelere informatie zie Stichting NICE

11.4 Totale sterfte in Nederland t/m 9 september 2020

Sinds de griep пандеміе van 2009 gebruikt het RIVM gegevens van het Centraal Bureau voor de Statistiek (CBS) om het totaal aantal overleden mensen wekelijks te bewaken. Hierdoor wordt de impact van koude- of hittegolven, uitbraken en epidemieën op sterfte in beeld gebracht. Niet bij alle mensen die overlijden aan COVID-19 is een laboratoriumtest gedaan, waardoor ze niet in de COVID-19 meldingsgegevens worden opgenomen. De totale sterfte in 2020 die in beeld gebracht wordt door deze grafiek geeft mogelijk een completer beeld van sterfte door COVID-19. Deze grafiek geeft de totale sterfte weer t/m 9 september.

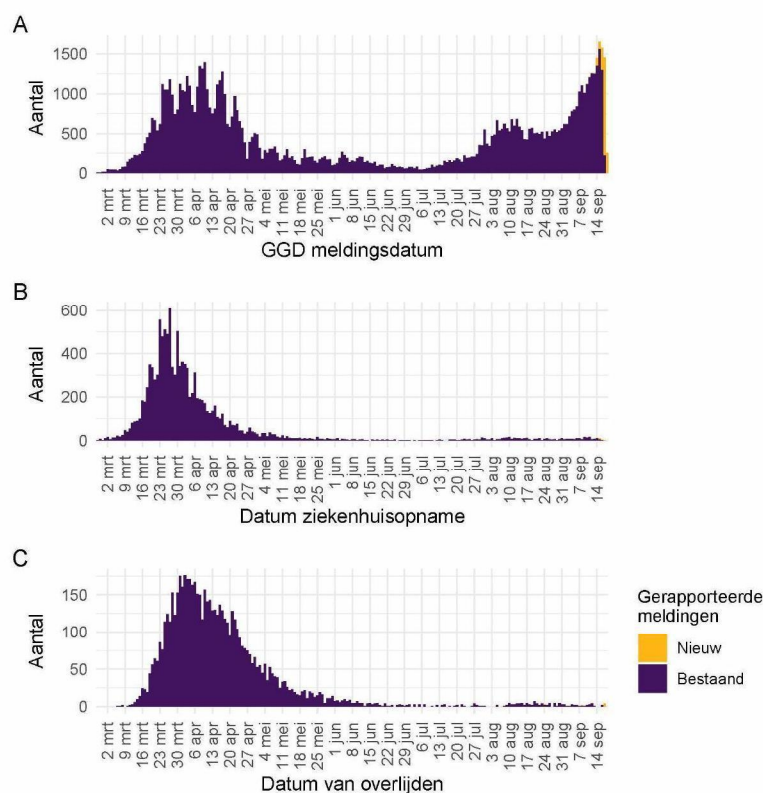


Figuur 24: Totale sterfte in Nederland t/m 9 september. De waargenomen sterfte wordt vergeleken met het aantal overlijdens dat wordt verwacht op basis van voorgaande jaren. Het gele lint in de grafiek toont de sterfte die op dat moment in het jaar wordt verwacht. Binnen 2 weken zijn circa 97% van alle sterfgevallen bekend bij het CBS.

Deze grafiek wordt iedere vrijdag in deze rapportage bijgewerkt. Voor gedetailleerde informatie zie: RIVM - Monitoring Sterftecijfers en CBS. Zie EuroMOMO voor een Europees overzicht.

12 COVID-19 meldingen vanaf 27 februari 2020

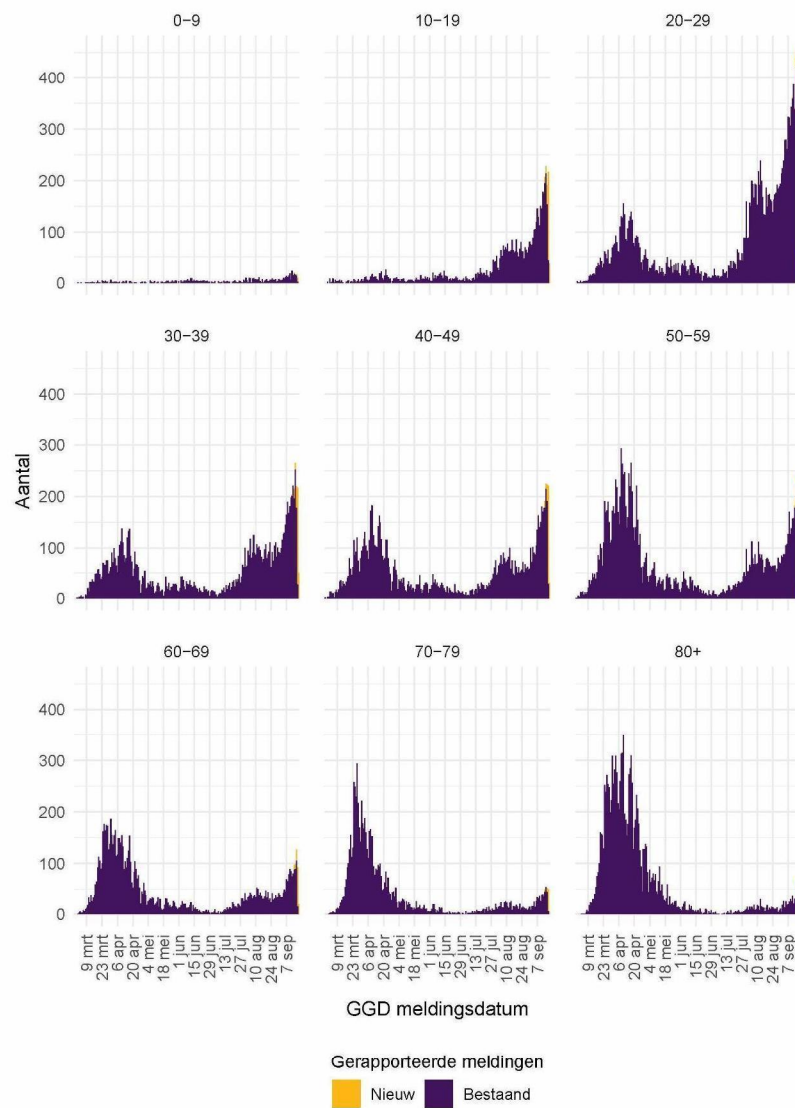
12.1 COVID-19 meldingen aan de GGD'en vanaf 27 februari 2020



Figuur 25: Aantal bij de GGD'en gemelde COVID-19 patiënten vanaf 27 februari 2020. (A) Aantal bij de GGD'en gemelde COVID-19 patiënten, naar meldingsdatum. (B) Aantal bij de GGD'en gemelde in het ziekenhuis opgenomen COVID-19 patiënten, naar datum van ziekenhuisopname. Van 5% van de in het ziekenhuis opgenomen COVID-19 patiënten is de datum van ziekenhuisopname (nog) niet gemeld. (C) Aantal bij de GGD'en gemelde overleden COVID-19 patiënten, naar datum van overlijden. Van enkele overleden COVID-19 patiënt is de datum van overlijden (nog) niet gemeld.

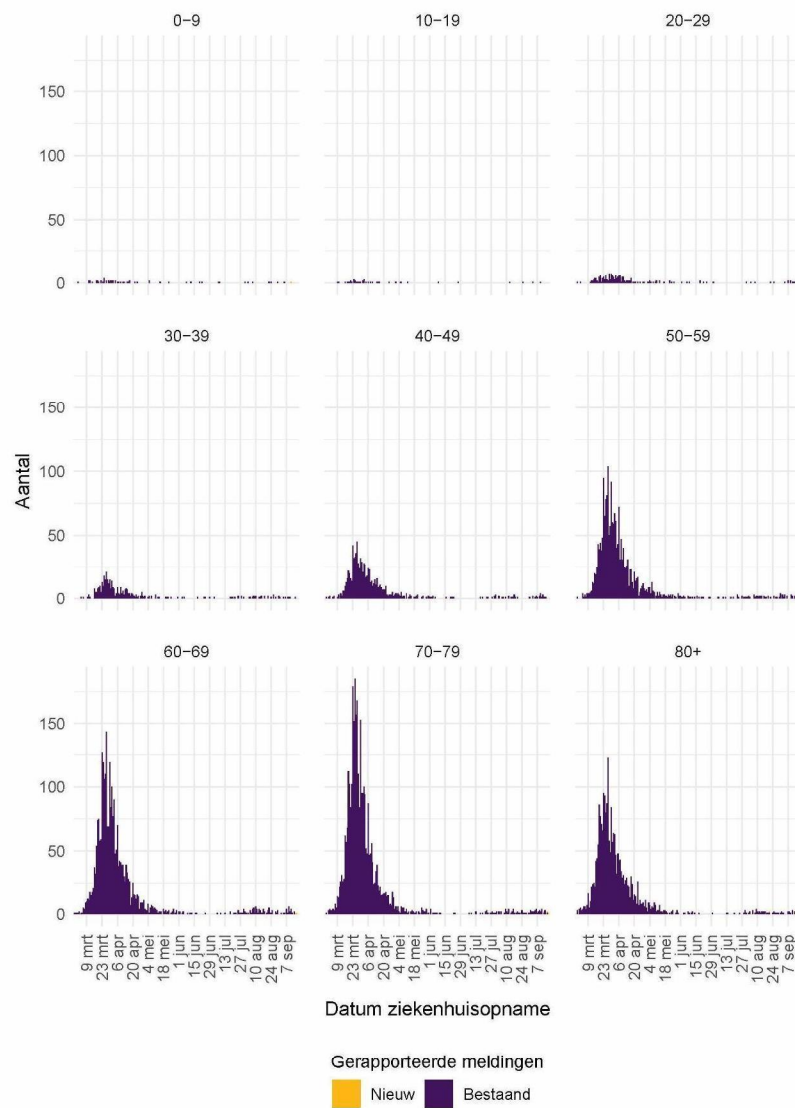
Meldingen aan het RIVM t/m 17 september 10:00 uur zijn in deze grafieken weergegeven in paars. Meldingen van 17 september 10:01 uur t/m 18 september 10:00 uur zijn weergegeven in geel. Sinds 1 juni kan iedereen met klachten zich laten testen. Toch is het aannemelijk dat niet alle COVID-19 patiënten getest worden. De werkelijke aantallen in Nederland zijn daarom waarschijnlijk hoger dan de aantallen die hier genoemd worden.

12 COVID-19 MELDINGEN VANAF 27 FEBRUARI 2020



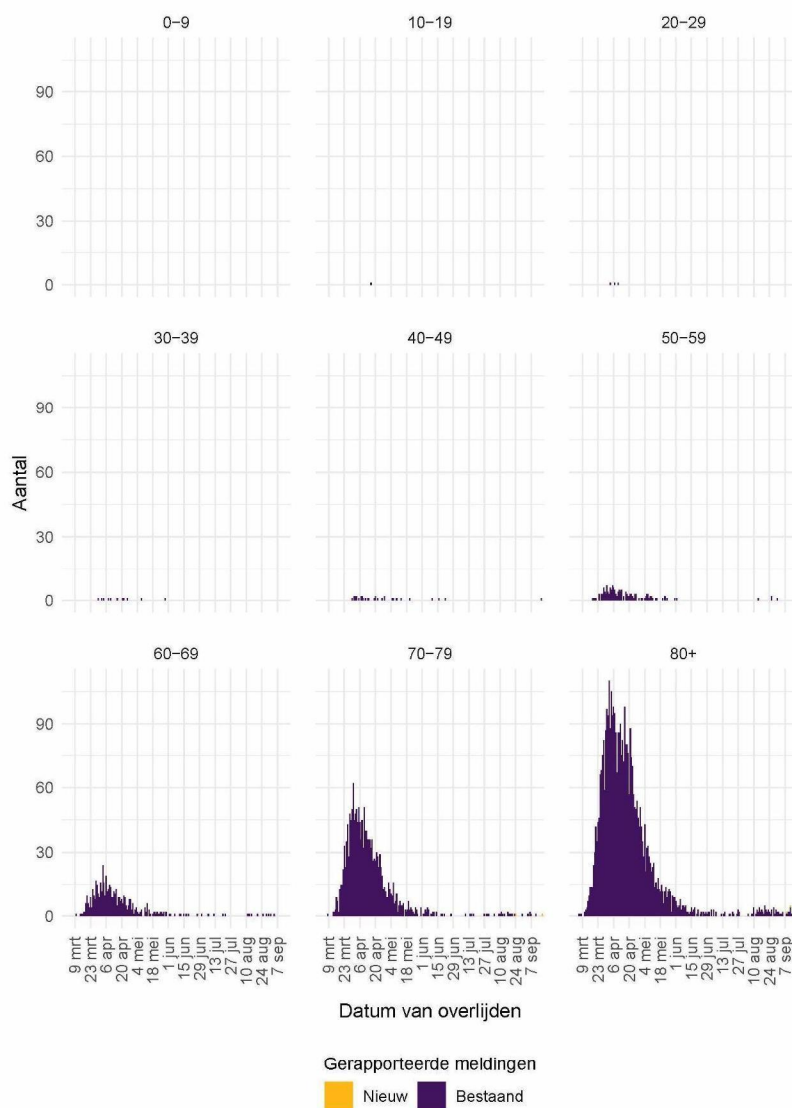
Figuur 26: Aantal bij de GGD'en gemelde COVID-19 patiënten, per leeftijdsgroep.

12 COVID-19 MELDINGEN VANAF 27 FEBRUARI 2020



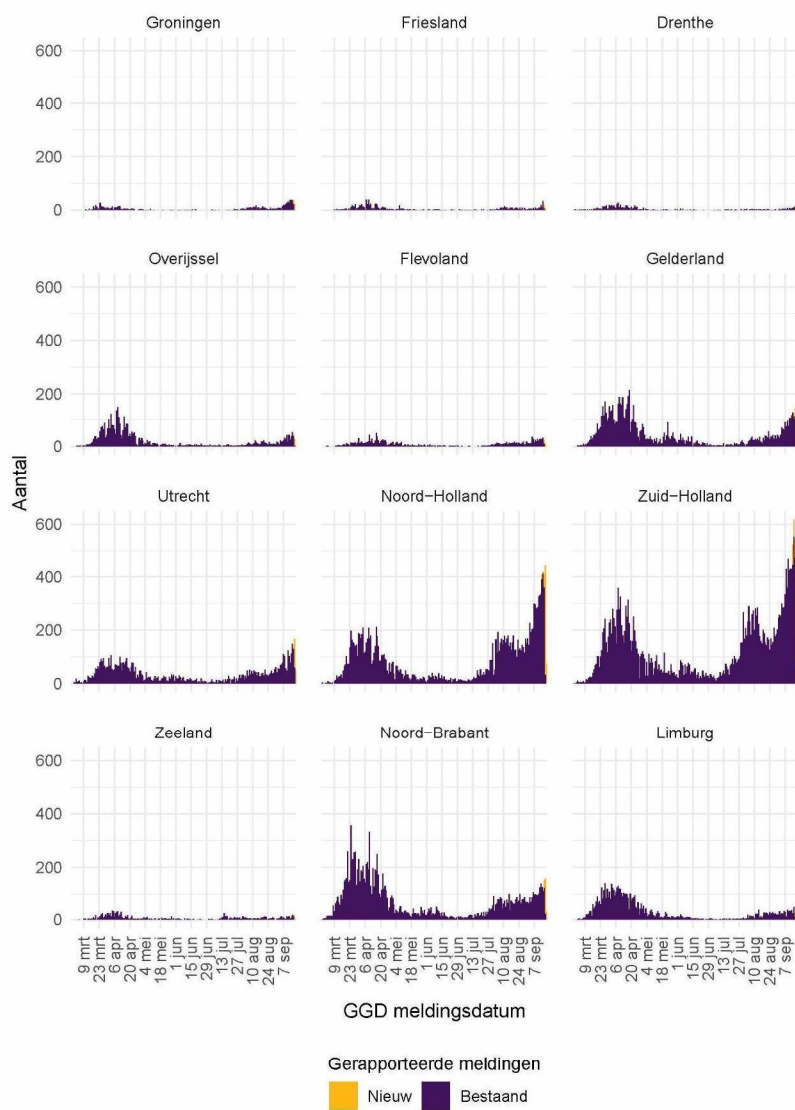
Figuur 27: Aantal bij de GGD'en gemelde in het ziekenhuis opgenomen COVID-19 patiënten, per leeftijdsgroep.

12 COVID-19 MELDINGEN VANAF 27 FEBRUARI 2020

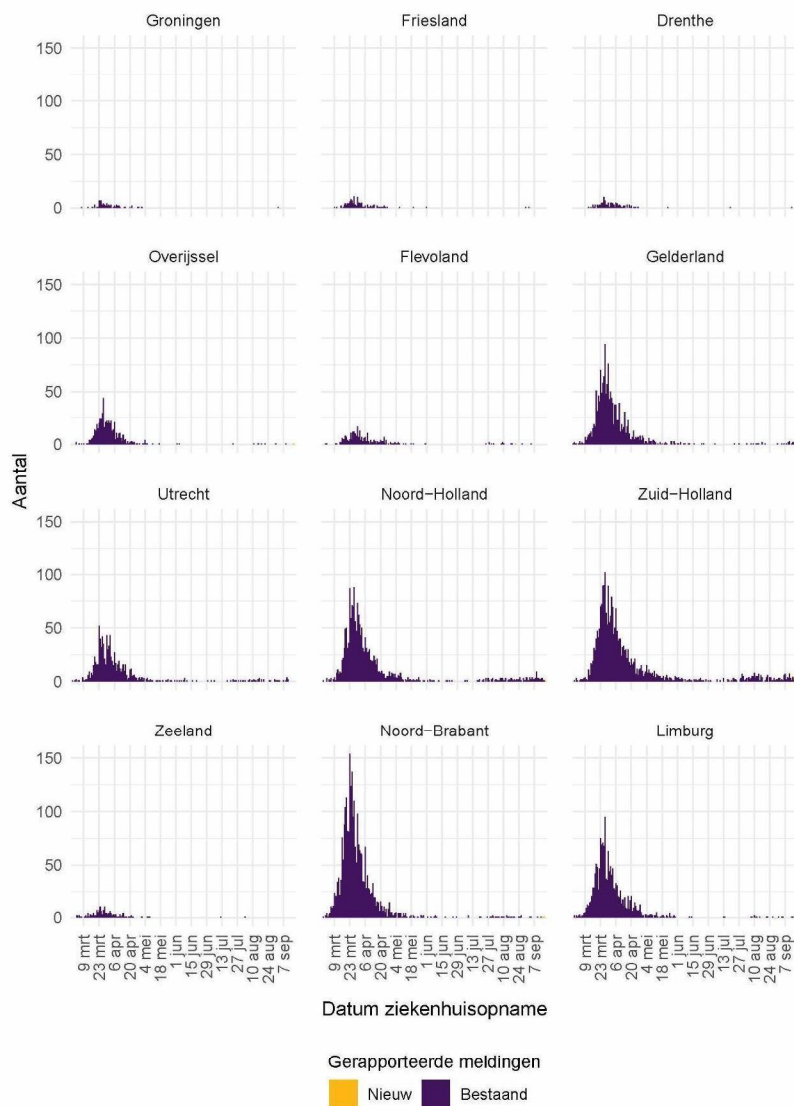


Figuur 28: Aantal bij de GGD'en gemelde overleden COVID-19 patiënten, per leeftijdsgroep.

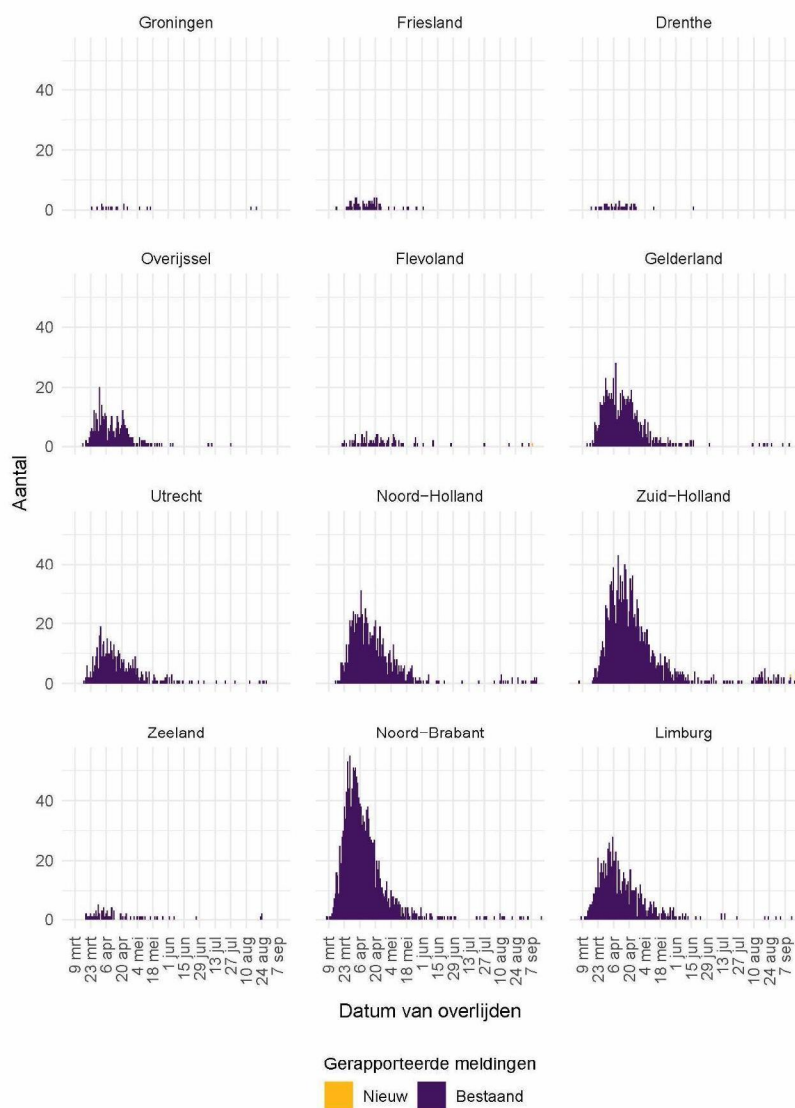
12 COVID-19 MELDINGEN VANAF 27 FEBRUARI 2020



Figuur 29: Aantal bij de GGD'en gemelde COVID-19 patiënten, per provincie.



Figuur 30: Aantal bij de GGD'en gemelde in het ziekenhuis opgenomen COVID-19 patiënten, per provincie.



Figuur 31: Aantal bij de GGD'en gemelde overleden COVID-19 patiënten, per provincie.

12.2 Regionale overzichten van COVID-19 meldingen vanaf 27 februari 2020

12.2.1 Aantallen COVID-19 meldingen per provincie vanaf 27 februari 2020

Tabel 17: Aantal COVID-19 patiënten bij de GGD'en gemeld, in het ziekenhuis opgenomen en overleden per provincie, totaal aantal patiënten en aantal patiënten per 100.000 inwoners^{1,2,3}

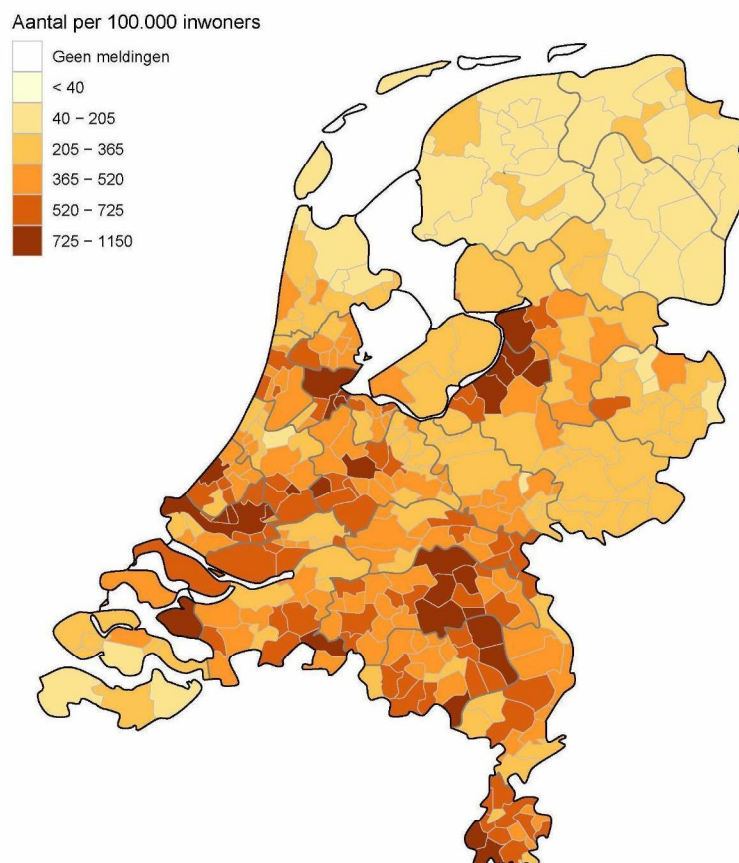
Provincie	Totaal gemeld	/100.000	Ziekenhuisopname	/100.000	Overleden	/100.000
Totaal gemeld	90047	517.3	12356	71.0	6273	36.0
Groningen	973	166.1	76	13.0	19	3.2
Friesland	988	152.0	133	20.5	69	10.6
Drenthe	709	143.6	120	24.3	41	8.3
Overijssel	3993	343.5	556	47.8	315	27.1
Flevoland	1717	405.9	280	66.2	97	22.9
Gelderland	9125	437.5	1542	73.9	694	33.3
Utrecht	7148	527.6	935	69.0	437	32.3
Noord-Holland	17684	614.1	1768	61.4	840	29.2
Zuid-Holland	26278	708.6	2398	64.7	1371	37.0
Zeeland	1197	312.1	154	40.2	73	19.0
Noord-Brabant	14274	556.9	2811	109.7	1555	60.7
Limburg	5961	533.6	1583	141.7	762	68.2

¹ Betreft het aantal COVID-19 patiënten met een datum van melding aan de GGD, opnamedatum of datum van overlijden in de periode van 11 september 10:01 t/m 18 september 10:00 uur.

² Sinds 1 juni kan iedereen met klachten zich laten testen. Toch is het aannemelijk dat niet alle COVID-19 patiënten getest worden. De werkelijke aantallen in Nederland zijn daarom waarschijnlijk hoger dan de aantallen die hier genoemd worden. Het werkelijke aantal COVID-19 patiënten opgenomen in het ziekenhuis of overleden is hoger dan het aantal opgenomen of overleden patiënten gemeld in de surveillance, omdat de surveillance gebaseerd is op de informatie op het moment van melding. Aan het RIVM wordt niet gemeld wie hersteld is.

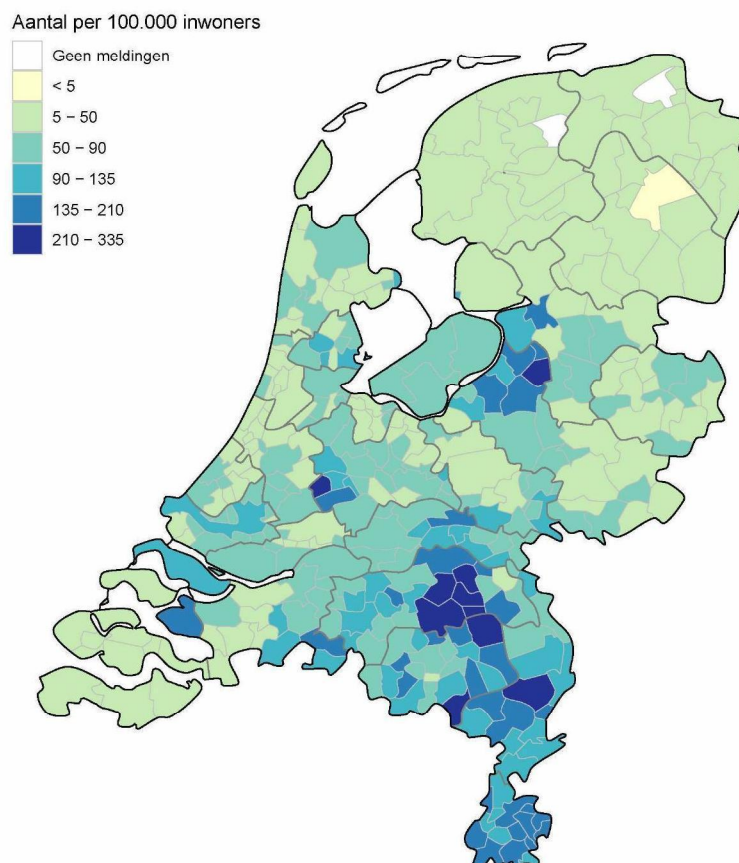
³ Per 20 mei is de indeling naar provincie gebaseerd op woonlocatie van de patiënt in plaats van meldende GGD. Wanneer woonlocatie onbekend is, is de indeling gebaseerd op meldende GGD.

12.2.2 Kaarten met COVID-19 meldingen per gemeente vanaf 27 februari 2020



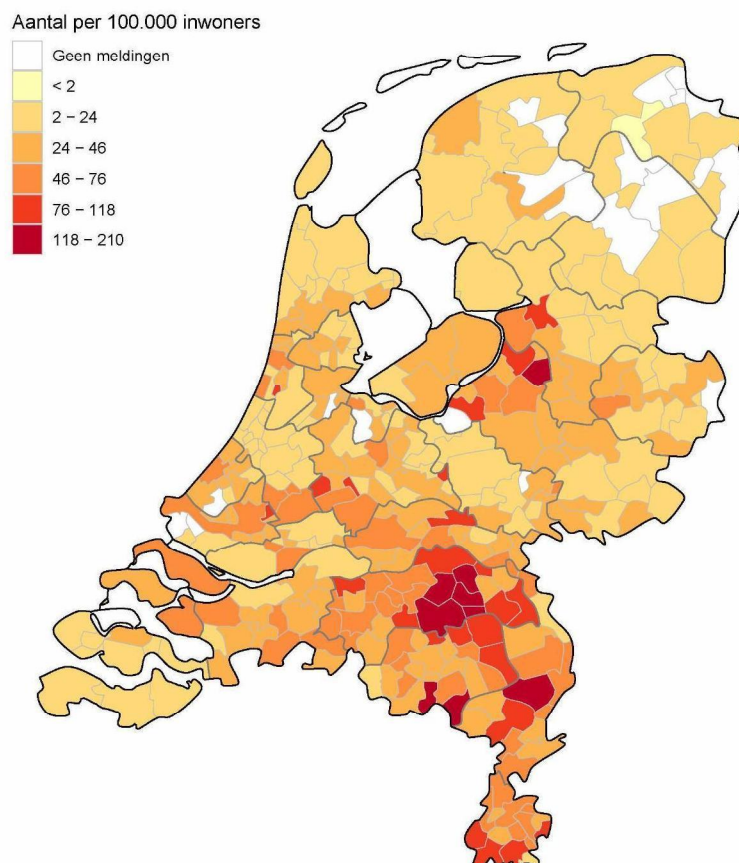
Figuur 32: Totaal aantal bij de GGD'en gemelde COVID-19 patiënten per 100.000 inwoners per gemeente t/m 18 september 10:00 uur. De grijze lijnen geven de grenzen van de GGD-regio's weer.

Iedere maandag wordt de kleurindeling van de kaart aangepast zodat het contrast tussen gemeenten duidelijker weergegeven wordt.



Figuur 33: Totaal aantal bij de GGD'en gemelde in het ziekenhuis opgenomen COVID-19 patiënten per 100.000 inwoners per gemeente t/m 18 september 10:00 uur. De grijze lijnen geven de grenzen van de GGD-regio's weer.

Iedere maandag wordt de kleurindeling van de kaart aangepast zodat het contrast tussen gemeenten duidelijker weergegeven wordt.



Figuur 34: Totaal aantal bij de GGD'en gemelde overleden COVID-19 patiënten per 100.000 inwoners per gemeente t/m 18 september 10:00 uur. De grijze lijnen geven de grenzen van de GGD-regio's weer.

Iedere maandag wordt de kleurindeling van de kaart aangepast zodat het contrast tussen gemeenten duidelijker weergegeven wordt.

12.3 Leeftijdverdeling en man-vrouwverdeling van COVID-19 patiënten vanaf 27 februari 2020

Tabel 18: Leeftijdverdeling van bij de GGD'en gemelde COVID-19 patiënten, van in het ziekenhuis opgenomen COVID-19 patiënten en van overleden COVID-19 patiënten¹

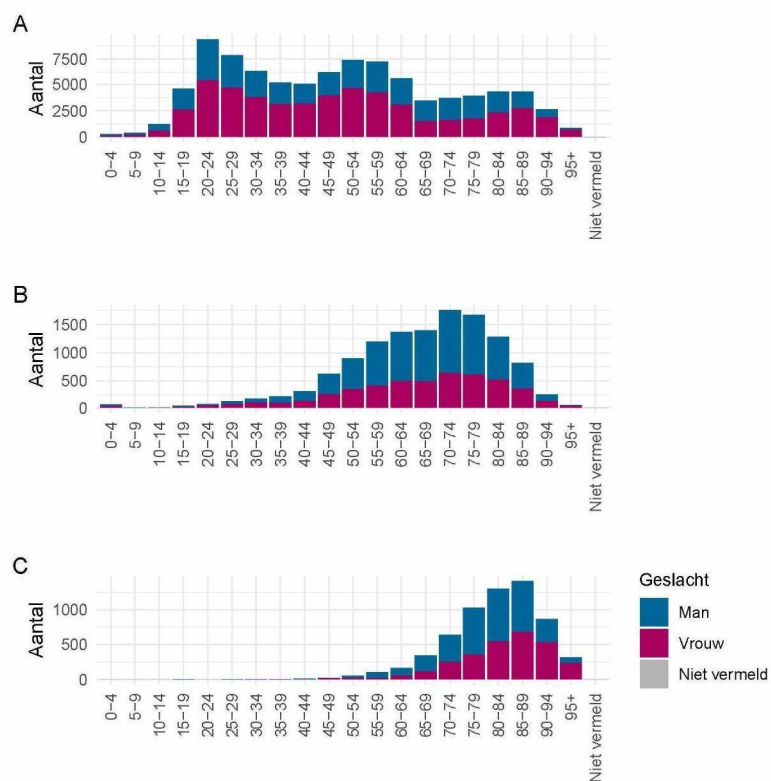
Leeftijdsgroep	Totaal gemeld	%	Ziekenhuisopname	%	Overleden	%
Totaal gemeld	90047		12356		6273	
0-4	278	0.3	59	0.5	0	0.0
5-9	423	0.5	4	0.0	0	0.0
10-14	1233	1.4	8	0.1	0	0.0
15-19	4604	5.1	36	0.3	1	0.0
20-24	9365	10.4	69	0.6	0	0.0
25-29	7875	8.7	129	1.0	3	0.0
30-34	6342	7.0	180	1.5	4	0.1
35-39	5183	5.8	220	1.8	7	0.1
40-44	5036	5.6	311	2.5	7	0.1
45-49	6253	6.9	624	5.1	25	0.4
50-54	7408	8.2	902	7.3	50	0.8
55-59	7253	8.1	1201	9.7	100	1.6
60-64	5578	6.2	1367	11.1	167	2.7
65-69	3448	3.8	1401	11.3	345	5.5
70-74	3695	4.1	1758	14.2	640	10.2
75-79	3907	4.3	1674	13.5	1025	16.3
80-84	4318	4.8	1282	10.4	1302	20.8
85-89	4336	4.8	820	6.6	1415	22.6
90-94	2640	2.9	262	2.1	867	13.8
95+	865	1.0	49	0.4	315	5.0
Niet vermeld	7	0.0	0	0.0	0	0.0

¹ Sinds 1 juni kan iedereen met klachten zich laten testen. Toch is het aannemelijk dat niet alle COVID-19 patiënten getest worden. De werkelijke aantallen in Nederland zijn daarom waarschijnlijk hoger dan de aantallen die hier genoemd worden. Het werkelijke aantal COVID-19 patiënten opgenomen in het ziekenhuis of overleden is hoger dan het aantal opgenomen of overleden patiënten gemeld in de surveillance, omdat de surveillance gebaseerd is op de informatie op het moment van melding. Aan het RIVM wordt niet gemeld wie hersteld is.

Tabel 19: Man-vrouwverdeling van bij de GGD'en gemelde COVID-19 patiënten, van in het ziekenhuis opgenomen COVID-19 patiënten en van overleden COVID-19 patiënten¹

Geslacht	Totaal gemeld	%	Ziekenhuisopname	%	Overleden	%
Totaal gemeld	90047		12356		6273	
Man	37900	42.1	7563	61.2	3445	54.9
Vrouw	52055	57.8	4785	38.7	2828	45.1
Niet vermeld	92	0.1	8	0.1	0	0.0

¹ Sinds 1 juni kan iedereen met klachten zich laten testen. Toch is het aannemelijk dat niet alle COVID-19 patiënten getest worden. De werkelijke aantallen in Nederland zijn daarom waarschijnlijk hoger dan de aantallen die hier genoemd worden. Het werkelijke aantal COVID-19 patiënten opgenomen in het ziekenhuis of overleden is hoger dan het aantal opgenomen of overleden patiënten gemeld in de surveillance, omdat de surveillance gebaseerd is op de informatie op het moment van melding. Aan het RIVM wordt niet gemeld wie hersteld is.



Figuur 35: Leeftijdsverdeling en man-vrouwverdeling van bij de GGD'en gemelde COVID-19 patiënten vanaf 27 februari 2020. (A) Leeftijdsverdeling en man-vrouwverdeling van bij de GGD'en gemelde COVID-19 patiënten. (B) Leeftijdsverdeling en man-vrouwverdeling van bij de GGD'en gemelde in het ziekenhuis opgenomen COVID-19 patiënten. (C) Leeftijdsverdeling en man-vrouwverdeling van bij de GGD'en gemelde overleden COVID-19 patiënten.

12.4 Onderliggende aandoeningen en/of zwangerschap bij overleden COVID-19 patiënten jonger dan 70 jaar vanaf 27 februari 2020

Tabel 20: Aantal overleden COVID-19 patiënten jonger dan 70 jaar met onderliggende aandoeningen en/of zwangerschap¹

	Overleden	%
Totaal gemeld	709	
Onderliggende aandoening en/of zwangerschap	492	69.4
Geen onderliggende aandoening	70	9.9
Niet vermeld	147	20.7

¹ Het werkelijke aantal overleden COVID-19 patiënten jonger dan 70 jaar is hoger dan het aantal overleden patiënten gemeld in de surveillance omdat niet alle personen met COVID-19 worden getest en de surveillance is gebaseerd op de informatie op het moment van melding.

Tabel 21: Gerapporteerde onderliggende aandoeningen en/of zwangerschap van overleden COVID-19 patiënten jonger dan 70 jaar^{1,2}

	Overleden	%
Zwangerschap	0	0.0
Postpartum	0	0.0
Cardio-vasculaire aandoeningen en hypertensie	216	43.9
Diabetes	129	26.2
Leveraandoening	18	3.7
Chronische neurologische of neuromusculaire aandoeningen	72	14.6
Immuundeficiëntie	8	1.6
Nieraandoening	42	8.5
Chronische longaandoeningen	116	23.6
Maligniteit	77	15.7
Obesitas ³	36	7.3
Dementie/Alzheimer ³	29	5.9
Parkinson ³	5	1.0
Overig	122	24.8

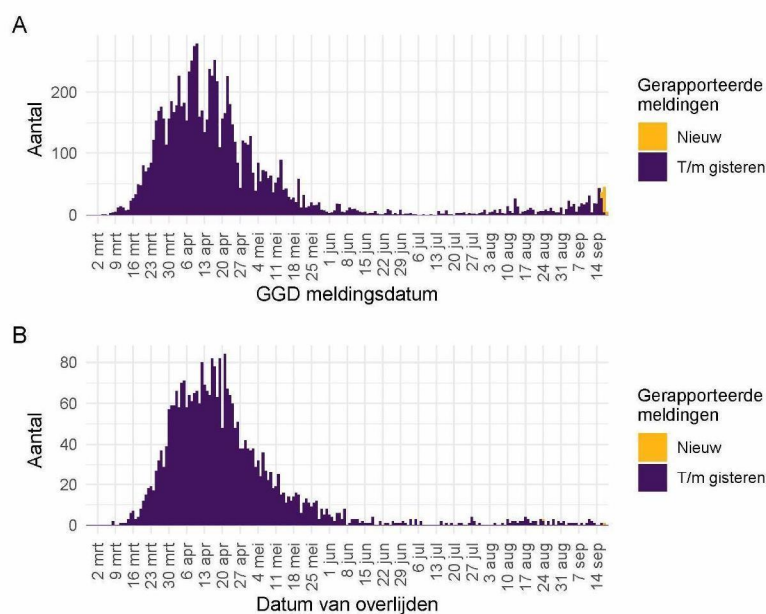
¹ Het werkelijke aantal overleden COVID-19 patiënten jonger dan 70 jaar is hoger dan het aantal overleden patiënten gemeld in de surveillance omdat niet alle personen met COVID-19 worden getest en de surveillance is gebaseerd op de informatie op het moment van melding.

² Per patiënt kunnen meerdere onderliggende aandoeningen gerapporteerd zijn. De percentages in Tabel 21 worden berekend vanuit het aantal overleden patiënten jonger dan 70 jaar voor wie tenminste één onderliggende aandoening is vermeld (Tabel 20).

³ Vanaf 11 april zijn deze onderliggende aandoeningen gestructureerd nagevraagd.

12.5 Surveillance van COVID-19 in verpleeghuizen in Nederland

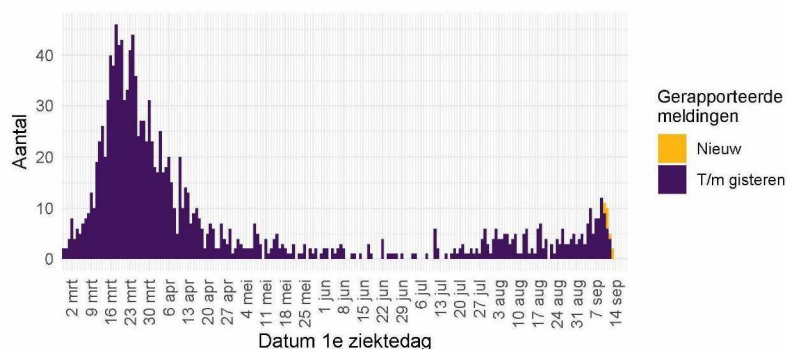
Voor een uitleg over hoe deze grafieken tot stand zijn gekomen, zie pagina 18.



Figuur 36: Aantal verpleeghuisbewoners met COVID-19 vanaf 27 februari 2020. (A) Aantal gemelde verpleeghuisbewoners, naar meldingsdatum. (B) Aantal overleden verpleeghuisbewoners, naar datum van overlijden.

Meldingen aan het RIVM t/m 17 september 10:00 uur zijn in deze grafieken weergegeven in paars. Meldingen van 17 september 10:01 uur t/m 18 september 10:00 uur zijn weergegeven in geel. De werkelijke aantallen COVID-19 patiënten en overleden COVID-19 patiënten zijn hoger dan zoals hier weergegeven omdat waarschijnlijk niet alle mogelijk besmette personen getest worden.

12 COVID-19 MELDINGEN VANAF 27 FEBRUARI 2020



Figuur 37: Aantal nieuwe verpleeghuislocaties met COVID-19 vanaf 27 februari 2020. Aantal nieuwe verpleeghuislocaties waar sprake is van tenminste één COVID-19 besmetting op basis van een positieve test. Een verpleeghuis wordt meegeteld als 'nieuwe locatie' wanneer er tenminste 28 dagen vóór de positieve test geen nieuwe patiënten zijn gemeld.

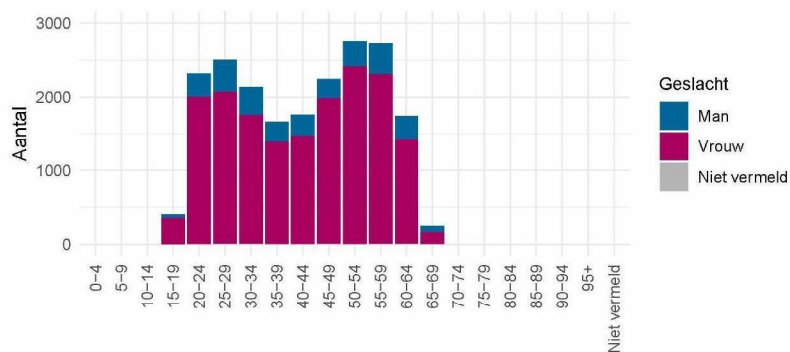
Meldingen aan het RIVM t/m 17 september 10:00 uur zijn in deze grafieken weergegeven in paars. Meldingen van 17 september 10:01 uur t/m 18 september 10:00 uur zijn weergegeven in geel.

12.6 Surveillance van COVID-19 onder zorgmedewerkers

Tot en met 18 september 10.00 uur zijn 20529 zorgmedewerkers in de leeftijd van 18 t/m 69 jaar met COVID-19 gemeld. Dit betreft zorgmedewerkers binnen en buiten het ziekenhuis. Het is niet bekend of te achterhalen of de zorgmedewerkers het virus tijdens hun werk hebben opgelopen of daarbuiten. Van hen zijn 543 gemeld als opgenomen in het ziekenhuis, dit is 3% van het totaal aantal positief op COVID-19 geteste zorgmedewerkers. Van 13 zorgmedewerkers is gerapporteerd dat zij zijn overleden. Zij hadden een leeftijd tussen de 40 en 69 jaar.

De leeftijdsverdeling en man-vrouwverdeling van zorgmedewerkers zijn duidelijk anders dan die van overige COVID-19 patiënten. Zorgmedewerkers zijn gemiddeld jonger en vaker vrouw, zoals te zien in onderstaande figuur.

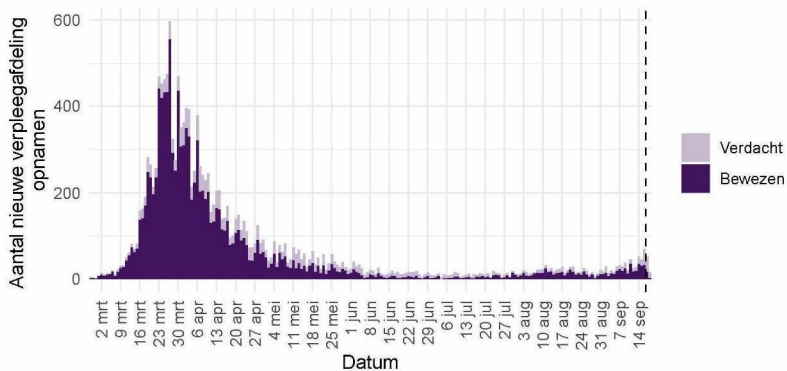
Vanaf 1 juni kan iedereen met klachten zich laten testen op het nieuwe coronavirus. Tot die tijd was het testbeleid voornamelijk gericht op mensen met een verhoogd risico op een ernstig beloop van de ziekte of patiënten opgenomen in het ziekenhuis. Daarnaast werden zorgmedewerkers laagdrempelig getest bij (milde) klachten, daarom vormen zorgmedewerkers een groot deel van het totaal aantal gemelde COVID-19 patiënten. Van alle 66596 meldingen van bevestigde COVID-19 patiënten tussen de 18 en 69 jaar is 31% (20529) zorgmedewerker. Van alle met COVID-19 gemelde als in het ziekenhuis opgenomen patiënten in de leeftijd 18 t/m 69 jaar (6422) is 8% een zorgmedewerker. Van alle 709 gemelde overleden COVID-19 patiënten in de leeftijd van 18 t/m 69 jaar was 1.8% een zorgmedewerker. Van alle Nederlanders tussen de 18 en 69 jaar werkt zo'n 11% als zorgmedewerker (bron: CBS statline).



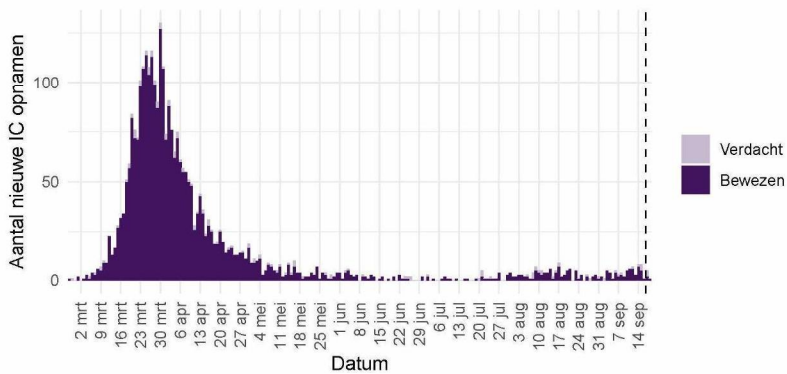
Figuur 38: Leeftijdsverdeling en man-vrouwverdeling van gemelde COVID-19 patiënten in de leeftijd 18-69 jaar die werkzaam zijn als zorgmedewerker.

12.7 COVID-19 opnames op de verpleegafdeling en de intensive care

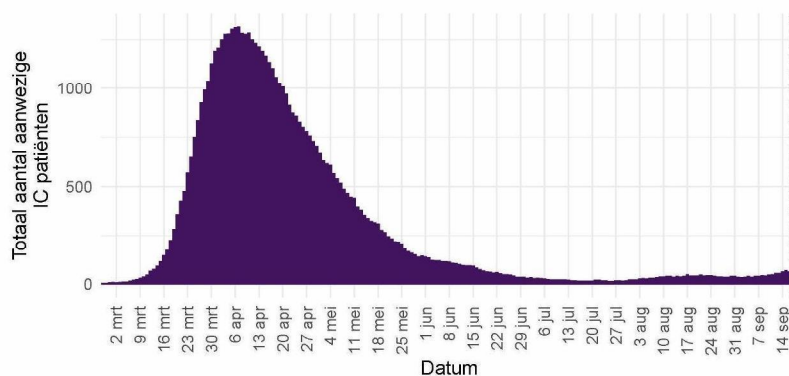
De Stichting NICE rapporteert dagelijks het aantal COVID-19 patiënten dat opgenomen is op de verpleegafdeling en de intensive care. In onderstaande grafieken zijn deze gegevens opgenomen. Er is mogelijk een vertraging van 2 a 3 dagen in de data-aanlevering. Gegevens rechts van de stippellijn worden momenteel nog aangevuld door de IC's.



Figuur 39: Aantal nieuwe verdachte en bewezen COVID-19 patiënten per dag op Nederlandse¹ verpleegafdelingen.



Figuur 40: Aantal nieuwe verdachte en bewezen COVID-19 patiënten per dag op Nederlandse¹ intensive care afdelingen.



Figuur 41: Totaal aantal bewezen COVID-19 patiënten opgenomen per dag op Nederlandse¹ intensive care afdelingen.

¹ Inclusief opnames op Duitse IC's ten tijde van de overbezette Nederlandse IC's.

Bron: Nationale Intensive Care Evaluatie – NICE. Gegevens bijgewerkt op 18 september, 12:08 uur Voor uitgebreider en nog actuelere informatie zie Stichting NICE